

もっと知ってほしい!

福祉・ 介護の お仕事



愛媛県福祉人材センター



「やさしさ」を抱きしめよう

社会福祉法人

愛媛県社会福祉協議会

毎日たくさんの笑顔に出会える 福祉・介護の世界へ

目 次

福祉・介護の世界へ	1
日本の現在を見てみよう	2
福祉・介護業界の実際	3
福祉・介護のお仕事を知ろう	4
介護(ケアワーカー)のお仕事	
相談・援助・調整(ソーシャルワーカー)のお仕事	5
先輩職員へのインタビュー	6
愛媛県内の福祉系専門職の養成校	8
愛媛県福祉人材センターの取り組み	9

~このパンフレットで伝えたいこと~

皆さんは「福祉・介護」と聞いて、どんなことをイメージしますか？

“入浴の補助や着替えを手伝う”“おむつを取り替える”“食事を介助する”など、
生活介助を思い浮かべる人が多いのではないのでしょうか。

もちろん、“介助(支援・サポート)”は大事な仕事の一つですが、
福祉・介護の仕事の本質は別のところにあります。

高齢の方も、障がいのある方も、

誰もが自分らしく充実した日々を過ごせるのは当たり前のことです。

支援を必要としている方に快適な日々を送っていただくための環境づくりをとおして
生活の質を高めることが、私たちの役目です。

人生100年時代。

超高齢社会に突入している日本では、支援を必要とする高齢者が増えました。

また、ストレス社会の弊害で、精神疾患のある方も増加傾向にあります。

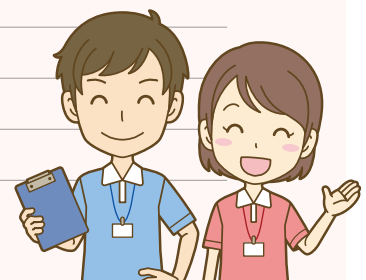
そのような方々にとって、福祉・介護に携わる人はまさに大きな“支え”です。

現場は、日々「ありがとう」の気持ちにあふれています。

福祉・介護の仕事は一方通行ではなく、

同じ目標を持ってともに努力し、

喜びや悲しみを分かち合える仕事です。



いま日本の現在を見てみよう

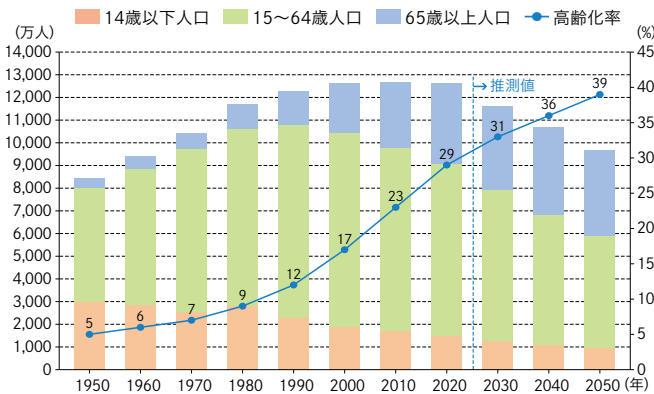


現在、日本の人口の30%近くが高齢者(65歳以上)だよ。高齢者人口が全人口の7%以上は高齢化社会、14%以上は高齢社会、21%以上で超高齢社会と言われるんだ。日本は世界で最初に超高齢社会を迎えたよ。

■ 超高齢社会と2025年問題

現在、65歳以上の高齢者は総人口の29.0%となっています(「令和5年版高齢社会白書」より)。2025年には、いわゆる『団塊の世代』が75歳以上の後期高齢者となり、少子化に歯止めがかからない状況も重なります。減少の一途を辿る労働力と医療や介護を中心とする社会保障とのバランスが崩れ、さまざまな分野に影響を及ぼすと考えられています。

人口の推移(全国)



【出典】2020年までは総務省「国勢調査」(年齢不詳人口を除く)、2020年以降は国立社会保障・人口問題研究所「日本の将来推計人口(令和5年推計)」(出生中位・死亡中位推計)

■ 未来の福祉・介護

急激な少子高齢化に伴い、福祉・介護人材の確保と人材育成は大きな課題となっています。給与面では近年処遇改善加算などにより待遇が大幅に上昇しています。

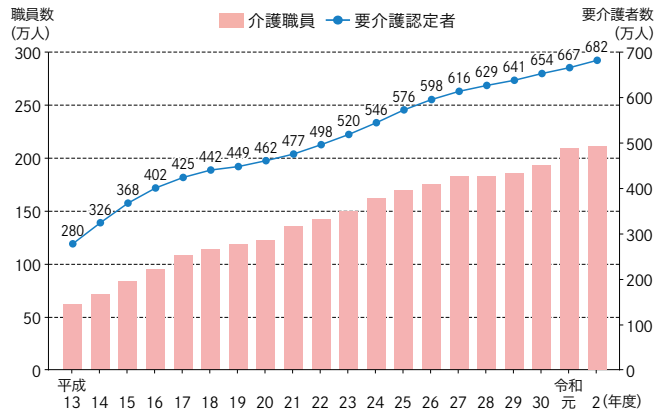
また、精神的・肉体的な負担を少なくするための介護支援ロボットやICT化(PC・スマートフォンといったデジタル機器や情報処理システムを取り入れること)で業務の効率化が図られ、介護現場は働きやすい職場環境に日々進化しています。



■ 今後ますます成長する福祉・介護産業

福祉・介護職に関わる人は増加傾向にあります。それ以上に介護を必要とする高齢者は増加し、慢性的な職員不足が問題となっています。今後、市場規模が拡大するのは必至で、異業種が参入するなど競争も激化しています。そのため、賃金をはじめとする待遇や職場環境の改善が進められています。

介護職員数の推移(全国)

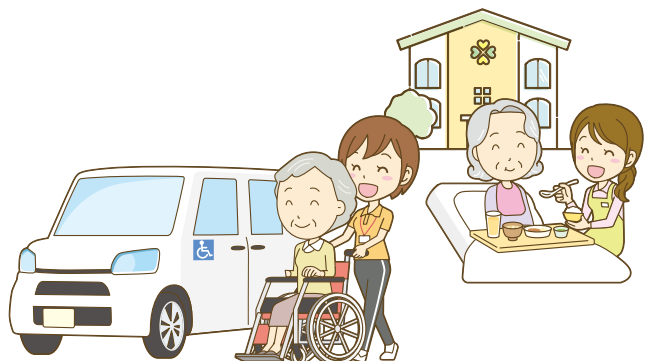


【出典】厚生労働省「介護サービス施設・事業所調査」(介護職員数)、「介護保険事業状況報告」(要介護(要支援)認定者数)

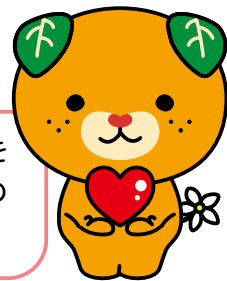
■ 福祉・介護業界のイメージ

皆さんは、「福祉・介護業界」と聞いてまず何をイメージしますか。「人の役に立つ仕事」「やりがいがある」というプラスの意見もあれば、「給与が低い」「労働時間が長い」「離職率が高い」といったマイナスのイメージを持つ方もいるのではないのでしょうか。しかし本当に福祉・介護業界は待遇や環境が悪い仕事なのでしょうか。

次のページでは、給与や労働時間、離職率などが他の業種と比較してどうなのか見ていきましょう。



福祉・介護業界の実際

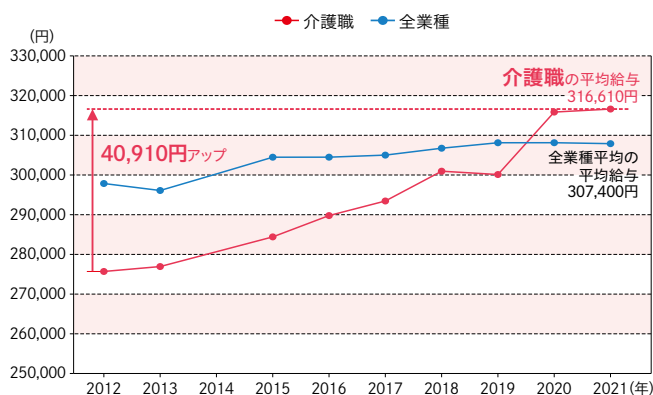


福祉・介護人材の担い手不足が叫ばれる中で、業界全体で賃金の見直しやICT化などを進め、生涯にわたって働きやすい職場環境になるよう努力を続けているよ。そこで、最新の調査結果を基に現在の福祉・介護業界の実際について見てみよう。

■ 介護職員の給与は上昇傾向

介護職と全業種の平均給与の推移を比較すると、介護職の給与は年々上昇しており、全業種の平均より高くなっていることがわかります。また、2012年から2021年までを比較すると、40,910円も上昇しています。

介護職と全業種の平均給与の推移



【出典】介護職の平均給与／介護従事者処遇状況等調査結果(2012～2021)より 介護職員等特定処遇改善加算を取得(届出)している事業所における介護職員(月給・常勤の者)の平均給与額
※2014年については調査がなかったため、前後の年の中間値を入力
全業種の平均給与／厚生労働省「賃金構造基本統計調査」2021年より

少子高齢化による福祉・介護人材の担い手不足が叫ばれる中で、国では介護職員の給与水準を引き上げるための取り組みが進められており、他産業と比較しても遜色ない給与水準になっています。



■ 離職率は高くない

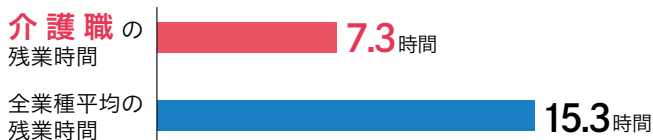
離職率は、平成19年をピークに低下傾向にあり、ピーク時の約3分の2まで低下しています。賃金の上昇や残業時間の減少、生涯にわたって働き続けることができるよう行ってきた様々な取り組みが実を結んでいると言えます。

介護業界の離職率 **14.3%**

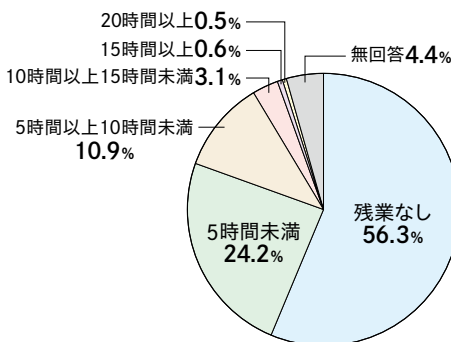
【出典】介護職の離職率／公益財団法人 介護労働安定センター「令和3年度 介護労働実態調査」より

■ 残業なしが半数以上

介護職と全業種の平均残業時間を比較すると、介護職の残業時間は8時間も少なくなっています。これは、勤務先の多くがシフト制を導入しており交代があるため、長時間労働が発生しづらいのです。また、半数以上の事業所は残業なしと回答しています。



【出典】介護職の平均残業時間／公益財団法人 介護労働安定センター「令和3年度 介護労働実態調査」より 無期雇用社員の1週間の労働時間1.7時間÷7日×30日=7.3時間
全業種の平均残業時間／一般社団法人 日本経済団体連合会「2020年労働時間等実態調査」より 一般労働者の年間平均残業時間184時間÷12か月=15.3時間



【出典】令和3年介護労働実態調査「1週間の残業時間数(4職種別—無期雇用職員のみ—)」

■ 福祉・介護のお仕事は魅力的

福祉・介護業界については、給与や労働時間、残業時間等についてあまり良くないイメージを持たれている方もいるかもしれませんが、しかしながら、給与は着実に上昇していますし、残業時間や離職率も低く抑えられています。また、誰かに寄り添い人の役に立てる仕事であるという点でも非常に魅力的な仕事であると言えます。



福祉・介護のお仕事を知ろう

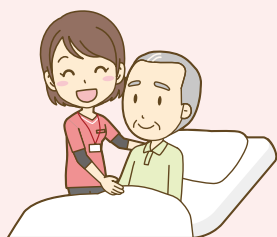


老化や病気、障がいなどで日常生活が不自由な人に対して、食事や入浴など身のまわりの介護をはじめとした生活全般のサポートを行うのが介護だよ。また、社会福祉士や精神保健福祉士は、生活に困っている人の相談を受けて、その解決に向けたアドバイスをする仕事なんだ。

介護(ケアワーカー)のお仕事

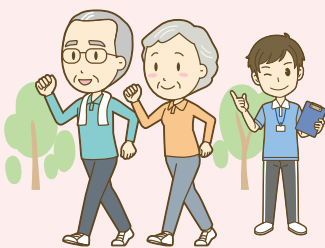
介護福祉士は、利用者の身体介護・生活支援を行います。利用者の家族からの相談を受け、介護方法・環境などをアドバイスするのも重要な仕事です。国家資格を持つ介護福祉士は、その知識を活かしてリーダーとしての役割も求められています。

■ 介護福祉士のお仕事って？



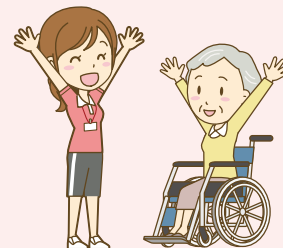
安心・安全・快適な生活全般のサポート

介護が必要な方が、快適で健やかな生活を送るための「身体介助・生活支援」を行います。食事や入浴・トイレ・着替えなど身の回りのサポートが中心です。



一人ひとりの「したい」をお手伝い

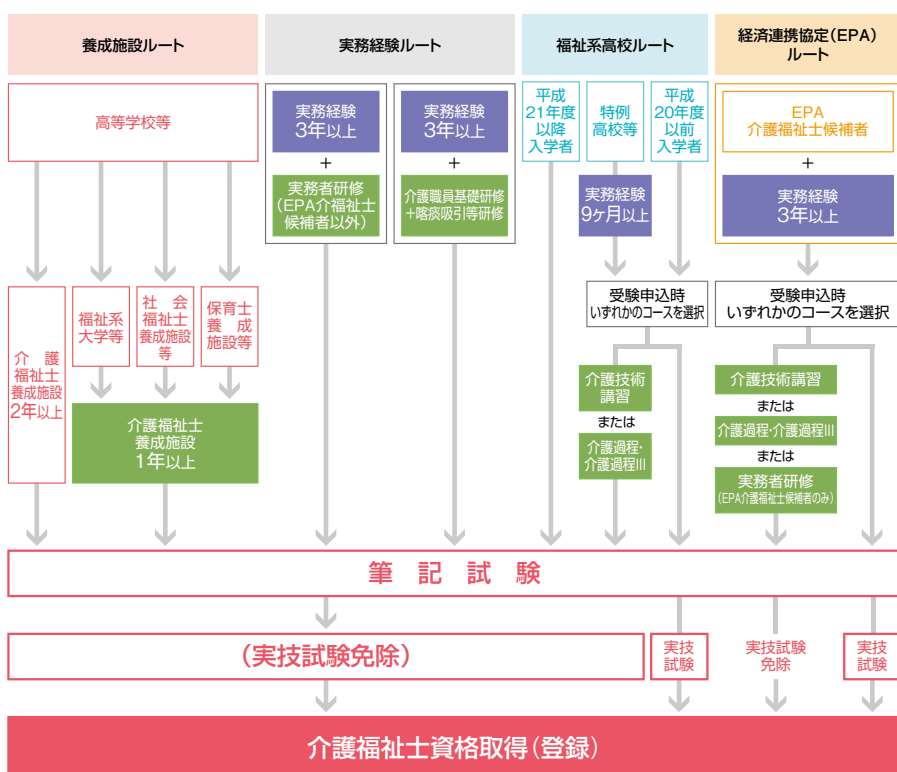
一人ひとりが「したい」という気持ちを尊重し、本人の持っている力を保つため、安全に配慮しながら見守り、一人では難しいことをサポートします。



みんなで楽しく活動する

体や頭を使い、一緒に楽しめるようなゲームや季節ごとの行事といったさまざまなレクリエーションの企画・運営を行います。

■ 介護福祉士資格取得の流れ



■ 介護福祉士の将来

「介護福祉士」は国家資格なので、全国どこでも働くことができます。超高齢社会の日本において、今後ますます需要が高まることは確実で、生涯に渡りキャリアアップも可能な職業です。



相談・援助・調整(ソーシャルワーカー)のお仕事

福祉の現場において支援を必要とする人の相談にのるのが仕事です。利用できるサービスを紹介するなどして、相談者が安心して日常生活を送れるようアドバイスします。

■ 社会福祉士のお仕事って？

高齢者・障がい者・子ども・低所得者など、日常生活に不安や困難を抱えている人の相談に応じ、福祉面からの支援やアドバイスを行います。医療保健などの関係機関との連携も重要な役割です。対象者が幅広いため、医療や福祉、介護、行政、教育現場など、さまざまな場所で業務を行なっています。

高齢者や家族の相談に乗る



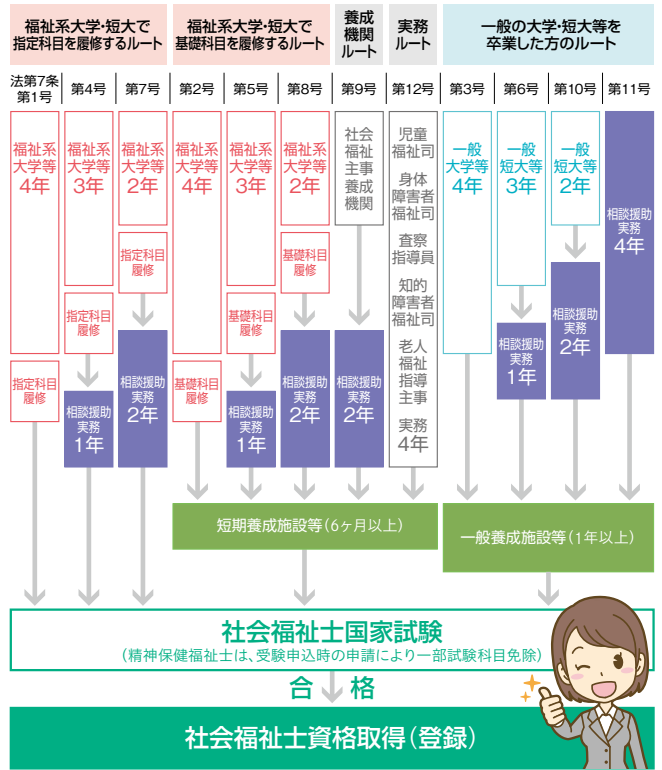
施設の子どもの支援と指導



■ 社会福祉士の将来性

社会福祉士は、医療施設・介護施設・福祉施設・学校など、さまざまな分野にまたがる職種であるため、安定的な需要が見込まれています。ロボットやAIなどが代わることでできない仕事であり、今後も社会福祉士の需要は高まるでしょう。

■ 社会福祉士資格取得の流れ



■ 精神保健福祉士のお仕事って？

精神的な障がいや心に問題を抱えている人が、スムーズに日常生活を送るためのサポートを行っています。家族や関係機関と連携し、生活訓練や就労支援など問題を解決するための援助を行い、相談者の社会参加を促進します。また、保健所などで、市民へのメンタルヘルス啓発活動に携わることもあります。

医療分野



障害者福祉分野



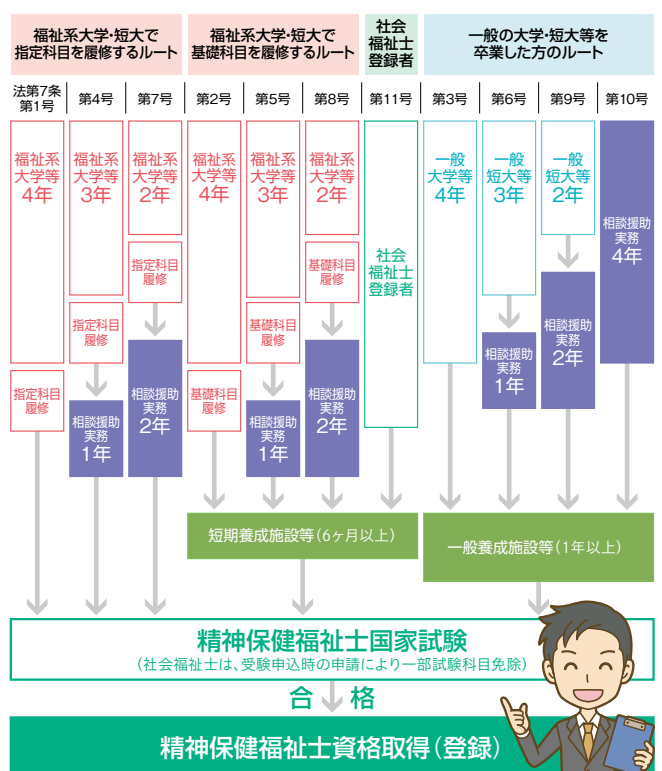
行政分野



■ 精神保健福祉士の将来性

5大疾病の一つに数えられる精神疾患は近年患者数が増加しています。超高齢社会による認知症を抱える高齢者の増加やストレス社会を背景としたうつ病患者の増加など、精神保健福祉士の社会的ニーズは高まっています。

■ 精神保健福祉士資格取得の流れ



先輩職員へのインタビュー①

福祉・介護の職場で働いている先輩職員に色々な話を聞いたよ。



人と関わる中で、喜びや嬉しさを感じられる素晴らしい仕事です

Q. 仕事内容は？

食事介助・入浴介助・排泄介助などの生活介助や、レクリエーションの企画・実施などです。

Q. 今の仕事に興味を持ったきっかけ

母が同じ仕事をしており、学生の頃、施設の納涼祭などの大きなイベントで人手が足りないときに手伝うことがありました。中学校の近くに母の職場があったので、帰りに寄ったり一緒に帰ったり、普段から身近に感じていたことがきっかけだと思います。

Q. 入る前と入った後のイメージのギャップ

この仕事に就くまでは“（介護を受ける方が）できないことを手伝う”のが介護だと思っていましたが、実際には“できることを続けられるようにする”のが介護であると思うようになりました。

Q. うれしかったエピソード・仕事の魅力

相談員をしていた頃、一人暮らしの方に声をかけて入居していただきました。入居前はいつも寂しそだったのですが、入居してから人が変わったように生き生きと過ごされている姿を見て、ご案内して本当に良かったと思っています。ご家族にも「ここにいるから安心」と言っていただけで、信頼関係を築けているのがとても嬉しいです。

Q. 今後の目標・将来の夢は？

現場の仕事を続けていきたいです。人と関わるのが好きですし、この仕事は自分にとって天職だと思っています。周りのスタッフやいろいろな方から学びながら、人間性を高めていきたいです。

Q. 学生の皆さんにメッセージ

“介護は大変”というイメージを持たれている方もいると思います。もちろん大変なこともあります。人と関わる中で、喜びや嬉しさを感じられる素晴らしい仕事でもあります。



生活介助



レクリエーション



介護職員 **河淵 紗希**さん(36歳)

【資格】介護福祉士、社会福祉主事任用資格
【経験年数】12年目 【役職】副主任

● ある1日のスケジュール

時間	河淵さんの動き
8:30	出勤 血圧・体温測定
9:00	朝の体操、リハビリ
9:30	入浴介助
12:00	お昼休憩
13:00	生活介助
14:00	レクリエーション、おやつ介助
16:00	生活介助
17:30	退勤

● 河淵さんの勤務先



社会福祉法人 砥部寿会
軽費老人ホーム(ケアハウス)砥部オレンジ荘

先輩職員へのインタビュー②



福祉・介護の職場で働いている先輩職員に色々な話を聞いたよ。



おお は た まさ のり
介護職員 **大羽田 真典**さん(35歳)

【資格】社会福祉士、介護福祉士、介護支援専門員
【経験年数】14年目 【役職】介護主任

● ある1日のスケジュール

時間	大羽田さんの動き
8:15	出勤 申し送りの確認
8:30	全体朝礼
9:00	事務作業、現場のサポート、ケアカンファレンス
12:00	生活介助
13:00	お昼休憩
14:00	事務作業、現場のサポート、ケアカンファレンス
17:00	生活介助
17:30	退勤

● 大羽田さんの勤務先



社会福祉法人 喜久寿
特別養護老人ホーム重信

相手に対する思いやりの 気持ちを大事にしています

Q. 仕事内容は?

事務作業(勤務表の作成、記録の入力の確認、利用者の病院受診、利用者の家族との連絡調整など)が中心ですが、職員が急に休んだり、人手が足りないときは積極的に現場のサポートに入っています。

Q. 今の仕事に興味を持ったきっかけ

母が介護の仕事をしていて、毎日仕事の話聞いていたのが興味を持ったきっかけです。また、介護の職場体験に参加して現在の進路を決めました。

Q. 入る前と入った後のイメージのギャップ

ギャップはあまり感じませんでしたが、強いて言えば、一人ひとりと関わる時間をもう少し取りたいと思うことはありました。

Q. うれしかったエピソード・仕事の魅力

介護に抵抗がある方が「あなたに対応してもらえてうれしい」とおっしゃったことがあります。利用者さんと「信頼関係が築けている」と実感できるのはとても嬉しいことです。介護の仕事は資格を取りキャリアアップできるという点も魅力だと思います。

Q. 今後の目標・将来の夢は?

直近の目標は精神保健福祉士の資格取得で、ゆくゆくは人材育成に力を入れたいと思っています。コミュニケーションや人間関係など教えることが難しい部分もありますが、いかに職員を成長させていか…そういうシステムを構築できたらいいですね。

Q. 学生の皆さんにメッセージ

利用者さんに対して“こうしてあげたい”という気持ちがあれば、介護技術は後からついてくるものだと思います。まずは相手に対する思いやりの気持ちを大事にして、福祉・介護の仕事に飛び込んでほしいです。



事務作業



ケアカンファレンス

愛媛県内の福祉系専門職の養成校



福祉の仕事は、より専門的な知識を身につけるため、養成校で学んでから就職するの
も1つの方法。愛媛県内にある福祉系専門職の養成校を紹介するね。

聖カタリナ大学

人間健康福祉学部社会福祉学科(4年制)

聖カタリナ大学短期大学部

保育学科(2年制)

聖カタリナ大学は、県内唯一、3福祉士(国家資格)を同時に最大2つ取得できます。希望資格の組み合わせは入学後に選択できます。また、聖カタリナ大学短期大学部では、2年間でバランスの取れた保育の知識と技術を習得するカリキュラムを整え、「幼稚園教諭二種免許状」と「保育士」資格を取得することができます。



松山市北条660
Tel.089-993-0702
<https://www.catherine.ac.jp>

今治明德短期大学

ライフデザイン学科(2年制)・幼児教育学科(2年制)

人間関係や社会保障論などの福祉理論から豊富な実習機器等を用いて生活支援技術を学ぶ実習まで、実践力を養うカリキュラムを組んでいます。また、幼児教育学科は1年から幼稚園や保育所、施設で豊富な実習を受けることができます。



今治市矢田甲688
Tel.0898-22-7279
<https://www.meitan.ac.jp>

河原医療福祉専門学校

介護福祉科(2年制)・社会福祉メディカルソーシャル科(3年制)・こども未来科(2年制)

平成7年の開校から現在までに約4,000名の卒業生が県内外で活躍しており、豊富な経験と人脈、就職キャリア支援センターと担任が一貫した就職指導【就職率100%(業界就職率98%以上)】で介護福祉士・社会福祉(実務経験1年要)・精神保健福祉士(実務経験1年要)・保育士・幼稚園教諭二種免許の資格取得と就職をしっかりサポートしています。



松山市柳井町3-3-13
089-946-3388
<https://iryoufukushi.kawahara.ac.jp>

四国中央医療福祉総合学院^{〔通信制〕}

社会福祉学科(1年8か月)・精神保健福祉学科(一般1年8か月・短期9か月)

社会人の方でも働きながら学べる通信制の課程として、毎年多くの社会福祉士・精神保健福祉士の資格者を輩出しています。リハビリテーション学科と看護学科をもつ本学院の特色を活かし、医療・福祉の専門性や協働性を学ぶことができます。本課程は、教育訓練給付制度指定講座の対象です。



四国中央市中之庄町1684-10
Tel.0896-24-1000
<https://www.rwf.ac.jp>

愛媛大学

教育学部学校教育教員養成課程保育士養成コース(4年制)

愛媛大学教育学部学校教育教員養成課程の幼年教育サブコース、小学校教育サブコース、特別支援教育サブコース(小学校主免)の学生のうち、保育士養成コースへの所属が認められた学生は、所定の単位を修得することで、卒業時に保育士資格を取得することができます。



松山市文京町3
089-927-9377
<https://www.ehime-u.ac.jp>

松山東雲女子大学

人文科学部心理子ども学科(4年制)

松山東雲女子大学では社会福祉士国家試験受験資格、加えて社会福祉専攻ではスクールソーシャルワーク、教育課程修了証、子ども専攻では保育士資格、幼稚園教諭一種免許状、認定絵本士資格等を取得できます。また松山東雲短期大学では幼稚園教諭二種免許状、保育士資格を取得することができます。

松山東雲短期大学

保育科(2年制)



松山市桑原3-2-1
Tel.089-931-6211
<https://college.shinonome.ac.jp>

修学資金等貸付事業について

介護福祉士 修学資金等貸付事業

介護福祉士や社会福祉士を目指す方、以前介護職員として働いていた方や他業種から障がい福祉分野・介護分野に就職される方を対象に、学費などを無利子で貸し付けています。

一定期間対象業務に従事する等の要件を満たせば、返還が免除されます。

詳細は右の二次元コードからご覧ください。



保育士 修学資金貸付等事業

保育士を目指す方や潜在保育士等を対象に、学費や就職準備金、保育所等へ勤務を希望する未就学児を持つ保育士に対する保育料又は預かり支援事業利用料の一部、保育所等が保育補助者雇い上げる費用を無利子で貸し付けています。

一定期間対象業務に従事する等の要件を満たせば、返還が免除されます。

詳細は右の二次元コードからご覧ください。



福祉・介護の資格を取ったり、働きやすくするための貸付を行っているよ。ぜひチェックしてね。



愛媛県福祉人材センターの取り組み



愛媛県イメージアップキャラクター
みきゃん
許諾番号411006

福祉職の求人・求職マッチング、福祉従事者のキャリア形成や資質の向上、福祉関係資格の取得支援に関する研修や貸付事業、また福祉人材のすそ野を広げることを目的とした事業を通して、多様な福祉・介護人材の確保と職員の離職防止・定着促進に取り組んでいるよ。興味がある人はホームページをぜひチェックしてみてね。

福祉就職セミナー&福祉・介護のジョブフェス

福祉分野への就職希望者と職員を募集する求人事業所が一堂に会する職場説明会等を実施し、県内の求人事業所の様子や福祉の仕事の魅力を発信しています。

介護助手事業(介護人材就労支援事業)

介護施設での食事の配膳やシーツ交換など介護の周辺業務を行う介護助手として働くための支援を行っています。

キャリア支援専門員派遣事業

ハローワークでの出張相談や各種イベントでの福祉・介護業界の説明等を行っています。

ケアワーカーズカフェ

テーマに沿ったワークや参加者同士の情報交換等を行うことで、日頃の悩みや課題、不安の解消を図り、復職支援や定着促進を行っています。

次世代への介護の魅力発信事業

県内養成校と連携し、若年世代がイメージしやすい福祉・介護の仕事や職場、キャリアアップの方法等を発信するイベントを開催しています。

福祉・介護職場体験事業

福祉・介護に関心のある方を対象に、1日から3日間の職場体験を実施しています。

介護に関する入門的研修受講促進事業

介護に関する基本的な知識や技術を身につけることのできる研修を開催しています。
○基礎講座3時間 ○入門講座18時間

介護員養成研修事業(介護職員初任者研修)

ニーズの多様化に対応した適切な介護サービスの提供を目指し、必要な知識・技能を習得するための研修を開催しています。

日本国内でのボランティア活動中のケガや賠償責任を補償!!

令和5年度

ボランティア活動保険

商品パンフレットは
こちらから
(ふくしの保険ホームページ)



保険金額・年間保険料(1名あたり)

団体割引20%適用済 / 過去の損害率による割増適用

保険金の種類		プラン	基本プラン	天災・地震補償プラン	特定感染症重点プラン	
ケガの補償	死亡保険金		1,040万円			
	後遺障害保険金		1,040万円(限度額)			
	入院保険金日額		6,500円			
	手術 保険金	入院中の手術		65,000円		
		外来の手術		32,500円		
	通院保険金日額		4,000円			
賠償責任	特定感染症	補償開始日から10日以内は補償対象外(*)		初日から補償		
	地震・噴火・津波による死傷		×	○	○	
	賠償責任保険金 (対人・対物共通)		5億円(限度額)			
年間保険料			350円	500円	550円	

*3月末までに契約手続きが完了し、前年度から継続して契約される場合は初日から補償します。

<重要>

- ◆基本プランでは地震・噴火・津波に起因する死傷は補償されません。
- ◆特定感染症重点プランでは中途加入の場合でも補償開始日より特定感染症が補償対象となります。
- ◆年度途中でご加入される場合も上記の保険料となります。
- ◆中途脱退による保険料の返金はありません。
- ◆途中でボランティアの入れ替え、ご加入プランの変更はできません。
- ◆ご加入は、お1人につきいずれかのプラン1口のみとなります。



ボランティア行事用保険

(傷害保険、国内旅行傷害保険特約付傷害保険、賠償責任保険)

送迎サービス補償

(傷害保険)

福祉サービス総合補償

(傷害保険、賠償責任保険、約定履行費用保険(オプション))

● このご案内は概要を説明したものです。詳細は、「ボランティア活動保険パンフレット」にてご確認ください。●

団体契約者

社会福祉法人 全国社会福祉協議会

〈引受幹事〉
保険会社

損害保険ジャパン株式会社 医療・福祉開発部 第二課

TEL: 03(3349)5137

受付時間: 平日の9:00~17:00(土日・祝日、年末年始を除きます。)

この保険は、全国社会福祉協議会が損害保険会社と一括して締結する団体契約です。

取扱代理店

株式会社 福祉保険サービス

〒100-0013 東京都千代田区霞が関3丁目3番2号 新霞が関ビル17F

TEL: 03(3581)4667

受付時間: 平日の9:30~17:30(土日・祝日、年末年始を除きます。)

〈SJ22-12223より抜粋して作成〉

愛媛県福祉人材センター

社会福祉法人 愛媛県社会福祉協議会 福祉人材無料職業紹介所

〒790-8553 松山市持田町三丁目8番15号 愛媛県総合社会福祉会館2階

TEL 089-921-5344 FAX 089-921-3398

URL <https://www.11294.net> E-mail jinzai@ehime-shakyo.or.jp

開所/月~金曜日 午前9時から午後5時まで(土日・祝日、年末年始を除く)



[発行] 令和5年7月