

あなたと考える^{かいご}介護のしごと

Heart To Heart

人から人への心の交流



社会福祉法人和歌山県社会福祉協議会 和歌山県福祉人材センター「ハートワーク」

〒640-8545 和歌山市手平二丁目1-2
県民交流プラザ和歌山ビッグ愛7階
TEL 073-435-5211
FAX 073-435-5209

E-mail jinzai@wakayamakenshakyo.or.jp

HP <http://www.wakayamakenshakyo.or.jp/~jinzai/>

Facebook <https://www.facebook.com/wakayamafukushi>



社会福祉法人田辺市社会福祉協議会 紀南福祉人材バンク

〒646-0028 田辺市高雄一丁目23番1号
田辺市民総合センター2階
TEL 0739-26-4918
FAX 0739-26-2928

HP <http://www.tanabeshi-syakyo.jp/>



想像してみてください

みなさんは、今のお年寄りが学生だった時代のマンガ、歌、テレビ番組、活やくしたスポーツ選手などの話を聞いたことがあるでしょうか。

多くのヒーローたちがいた時代は今とちがうところがあって“楽しいかも”と思う人もいるでしょう。

みなさんも、これからいろんなヒーローに出会い、また自分がだれかのヒーローになることもきっとあるでしょう。

そして、大人になって、さらに時を重ねて、今から約60年後、75歳さいになった自分のことをイメージしてみるとどうでしょうか。

どんなイメージでしたか。



年を取った自分をイメージしてみて、今の自分と同じでしたか？ ちがっていましたか？ 『昔は元気であったのに、年を取って、からだが言うことを聞かない』というお年寄りを見かけたこともあるでしょう。

年を取ることによるからだところの変化を学んでみましょう。

年を取ることによるからだやこころの変化の例

目や耳などのおとろえ



見え方の変化

- ・目の前がかすんだり、見える範囲が狭くなります。



聞こえ方の変化

- ・高い音が聞こえなくなったり、耳の中で音がして話し声などが聞き取りにくくなります。



皮膚感覚の変化

- ・温度変化の感覚がにぶくなります。(夏に冷たく感じることや熱さに気付かずに低温やけどを起こすなど)



味の変化

- ・味がうすく感じられるようになります。



こころの働き(覚えること等)

- ・新しいことを覚えることや暗算をすることが苦手になります。
- ・思考力や集中力が低下し、判断することがむずかしくなります。



骨・筋肉の変化

- ・骨が弱く(もろく)なります。
- ・関節が動きにくくなります。
- ・筋力が低下します。
- ・バランスを取ることやすばやい運動をすることがむずかしくなります。



生活への影響

- ・入れ歯をすることや、口やのどの動きが悪くなることで、食事を取りにくくなり、飲食物の調理に工夫が必要になります。
- ・大便や小便をする機能が低下し、トイレの手助けが必要になります。

これ以外にも、年を取ることにより様々なからだやこころの変化があります。人によって変化の表れ方はちがいます。また、生活のむずかしさは周囲の状態によってちがってきます。



感想を話し合ってみましょう!

高齢者の生活を支えるため、あなたであつたらどんなお手伝いができる、どんなことをしてみたいと思いますか?

介護ってどんなこと?

介護は高齢者が生活するいろんなところで行われています。その例を見てみましょう。

住んでいる家で利用する介護 (ホームヘルパー → 家)

高齢者の住んでいる家に介護職員 (ホームヘルパー) が来て、自分の家でサービスが提供されます。
※ホームヘルパーは、訪問介護事業所といわれる事務所に所属しています。



食事のしたくを手伝う



家で入浴



トイレの手助け



買物



ぞうじ



こんな先輩が働いています



谷野 真澄 (たにの ますみ) さん

職 場：訪問介護事業所 (和歌山市)

職 種：サービス提供責任者・訪問介護員

子どものころなりたっていた仕事：

子どもが好きだったので、幼稚園の先生

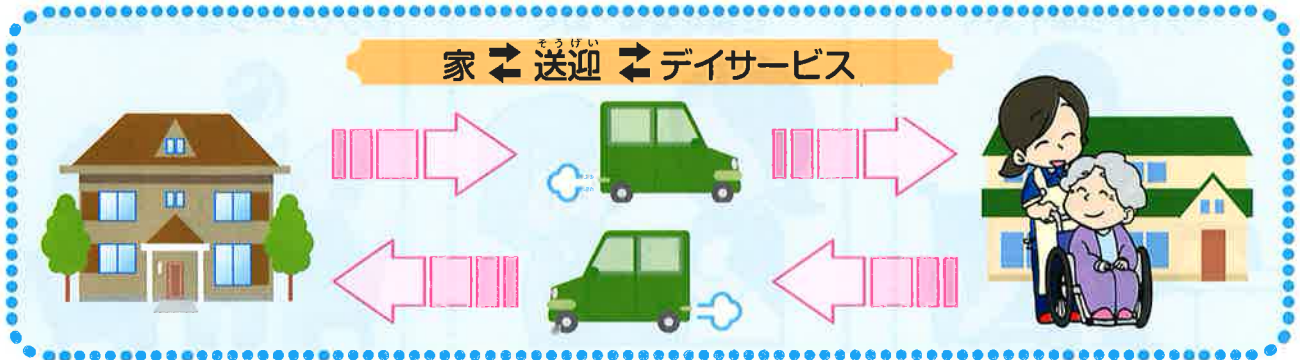
介護職員として目指していること：

今のところ介護福祉士を目指しています。

ホームヘルパーは、利用者様 (高齢者) の自宅での生活を支える仕事なので、毎回「ありがとう」と感謝される仕事です。反面、忍耐が必要な仕事でもあります。介護福祉士になって、利用者様に喜んでもらえるヘルパーとして10年、20年がんばっていきたいです。

住んでいる家で利用する介護（家⇄送迎⇄デイサービス）

デイサービスという介護サービス事業所から週に何回か送りむかえがあって、自分の家で生活する数名～数十名の高齢者が集団で1回何時間かのサービスを利用できます。



こんな先輩が働いています



井上 直紀（いのうえ なおき）さん

職 場：通所介護事業所（橋本市）

職種（役職）：主任・管理者兼生活相談員

子どものころなりたっていた仕事：

何となくですが大工や橋を造るような建築関係の仕事をしたいと思っていました。

介護職員として目指していること：

より高い知識と技術の習得、そのスキルをいかし利用者様に優良なサービスを提供すると共に、事業所の経営および発展に貢献できるよう業務に取り組んでいます。

介護施設などで生活をしながら利用する介護

高齢者が住んでいた家からはなれて、施設などで生活をしながら介護サービスを利用できます。

ベッドから車イスへ



衣類を着る・ぬぐ



レクリエーション・趣味活動



夜間の対応（トイレ等）



リハビリ運動



こんな先輩が働いています



壺井 裕晃（つぼい ひろあき）さん

職 場：特別養護老人ホーム（西牟婁郡）

職 種：介護職員

子どものころなりたと思っていた仕事：

昔はレーサーになりたいと思っていました。しかし、子どものころから近所のお年寄りに子もりをしてもらったりして大変お世話になっていました。そのようなこともあり、少しずつ福祉に興味を持つようになり、福祉の仕事をしたと考えようになりました。

介護職員として目指していること：

初心を忘れず、仕事にうちこむことを続けていきたいと思っています。今は介護支援専門員（ケアマネジャー）の資格の取得を目指し、勉強中です。



ロボット技術の介護利用

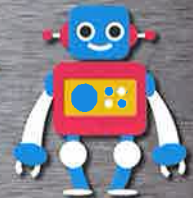
介護者のからだの動きを助けるパワーアシストロボットが活やくしています。



ベッドから車イスへの移乗

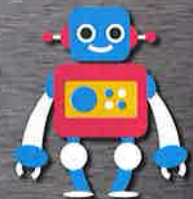


ボクのようなコミュニケーションロボットも介護現場で多く利用されています。



10年後 20年後にはロボットによる介護が進むのでしょうか？

ロボットの活やくが増えて介護職員の助けになります。その場で何が必要か考えることは介護職員が行うことです。



今後も現場の意見を反映しながら、高齢者の生活のために有用なロボットが作られていくでしょう。



介護職員の一日を見てみましょう!

今日も一日がんばろう!!

出勤



ミーティング



○週1回 ミーティングを開催しています。
入居者様について、よりよいケア・統一したケアが行えるよう、
スタッフ間で話し合いを行っています。

一日のスケジュール (一例)

8:00	始業、朝食支援 <small>しえん</small>
9:30	入浴支援 <small>しえん</small>
12:00	休憩 <small>きゅうけい</small>
13:00	お口のケア、 トイレの支援 <small>しえん</small>
14:00	レクリエーション
15:00	おやつ
16:00	記録
16:30	引きつぎ
17:00	終業

レクリエーション



パルロです♡

休日の過ごし方



しゅみ
趣味のゴルフを
楽しめます。

○コミュニケーションロボット『パルロ』を取り入れた
リハビリ体操を定期的に行っています。

園内のお気に入り



シバザクラ

プロフィール

小坂 由紀 (こさか ゆき) さん

職場: 特別養護老人ホーム (紀の川市)

役職: 介護チーフ・ユニットリーダー

主な資格: 介護福祉士、介護支援専門員

出身校: 和歌山県立伊都高等学校卒業

しゅみ
趣味: ゴルフ

!😊? このページまででどんな感想を持ちましたか?

介護はいろんな場面にあります。介護はできるだけより良い生活を長く続けられるように生活のいろんな面で必要な手助け(支援)を行います。

介護職員の1日の勤務例

訪問系 (ホームヘルパー、勤務時間:8:00~17:00の例)

8:00	8:00~9:40	10:20~11:20	12:00	13:10~14:30	14:40~16:00	16:20	17:00
出勤・予定確認	Aさん宅訪問	Bさん宅訪問	昼休憩	Dさん宅訪問	C高齢者住宅 Eさん宅訪問	C高齢者住宅	報告 退勤
訪問先では、掃除、洗濯、調理、食事介助、排泄介助などを行う。							

施設系 (特別養護老人ホーム、4交代制の例)

日	8:30	9:30	11:30	12:00	13:30	15:00	15:30	17:00	17:30
	出勤・申し送り	入浴介助	昼食配膳	食事介助	支援 レクリエーション	おやつ介助	クラブ活動支援	申し送り	退勤
夜	17:00	17:30	18:00	21:00		6:00	7:30	8:30	9:00
	出勤・申し送り	夕食配膳	食事介助	更衣・服薬介助	排泄介助など 夜間巡回、体位交換	更衣・整容の介助	朝の声かけ、排泄	食事介助	申し送り 退勤
早出	7:00から16:00の勤務								
遅出	11:30から20:30の勤務								

- ・勤務時間の設定は施設によって異なる。
- ・職員の勤務表は4週間又は1ヶ月ごとに決めている。
- ・職員は決まった時間に一律に仕事をしているのではなく、個別の利用者の生活パターンや状態に応じて変わってくる。

介護は夜勤の仕事が多いのですか?

施設サービスなどでは夜勤のある事業所もありますが、右の表のように夜勤を終えた日を休みとするなど十分な休養をとれるような勤務が一般的です。夜勤をすると、夜勤手当も支給されるため、給料が増えるというメリットもあります。また、福祉・介護分野の仕事は、非常に多くの職場があり、通所介護(デイ・サービスセンター)等、日中の支援を中心として行っている職場も多くありますので、いろいろなことを考えて夜勤のない介護の仕事を選んで働いている人もあります。



施設の介護職員の1か月の勤務表の一例を紹介します。
※各施設によって勤務体制が異なります。

月	火	水	木	金	土	日
1	2	3	4	5	6	7
●	●	●	●	◎	△	●
8	9	10	11	12	13	14
●	●	●	●	◎	△	●
15	16	17	18	19	20	21
◎	◎	△	●	●	●	●
22	23	24	25	26	27	28
●	◎	△	●	●	●	●
29	30	31				
◎	●	●	◎	◎	△	◎

※勤務表の見方(◎→日勤/●→休日/◎→早出/◎→夜勤/◎→遅出/△→夜勤明け)

介護の仕組みは？

介護を社会全体で支える仕組みがあります。

？ 介護サービスはどんな仕組みになっていますか？ 医者にかかるのと同じですか？

みなさんが病気やケガで医者にかかるときは健康保険証を使っていることもあるでしょう。健康保険とは別に介護保険という仕組みがあります。介護保険では介護サービスや高齢になって健康を保つためのサービスが利用できます。

？ だれが介護保険のお金を出していますか？

介護保険のお金は次の3つから出ています。

- ① 40歳以上の方が支払う介護保険料
- ② 介護サービスを利用する際の一部負担
- ③ 自治体や国が集める税金の一部（みなさんに身近な消費税も介護保険のお金の一部になっています。）

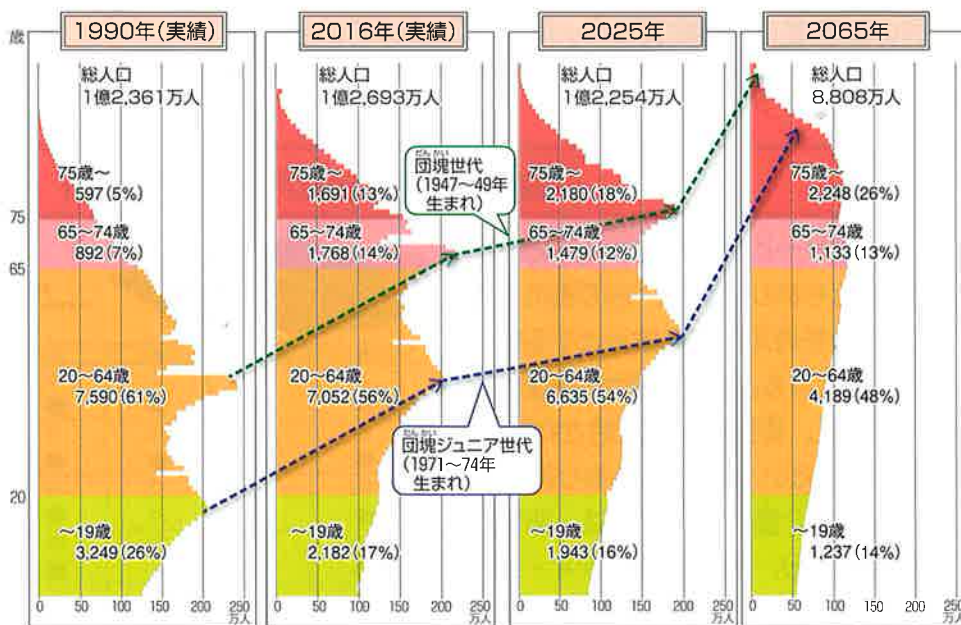
？ 介護保険をもっと知りたい！

市役所・町（村）役場などで配布されているパンフレット等に大まかなところが書かれています。

もし家族が介護を受けるようなときがあれば、市役所・町（村）役場、病院、介護事業所などにまず相談して、くわしい話を教えてもらいましょう。

日本の人口ピラミッドの変化

介護保険ができたのは少子高齢化がきっかけとなっています。そして少子高齢化は今も進んでいます。



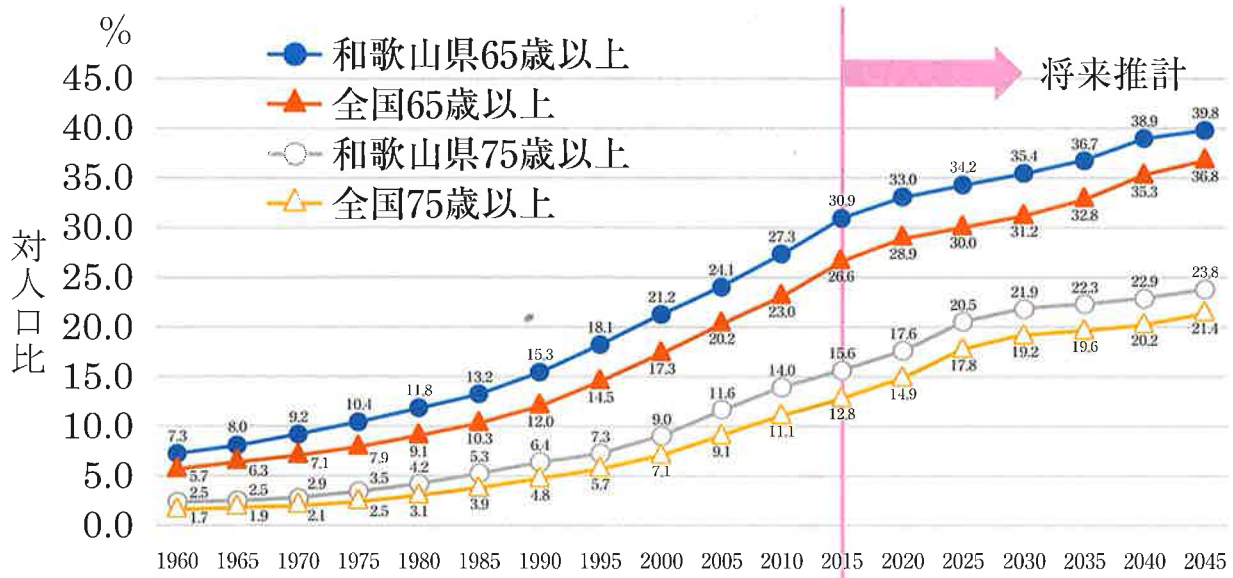
（出所）総務省「国勢調査」および「人口推計」、国立社会保障・人口問題研究所「日本の将来推計人口（平成29年推計）：出生中位・死亡中位推計」

出典 厚生労働省ホームページ「日本の人口ピラミッドの変化」

https://www.mhlw.go.jp/stf/seisakunitsuite/bunya/hokabunya/shakaihoshou/kaikaku_1.html

高齢化率

高齢人口比率等の推移と将来推計



※県長寿社会課「平成30年度 和歌山県における高齢化の状況」から抜粋

介護の仕事で働く人がますます必要になっています

和歌山県における介護職員の需給見込



【出典】「和歌山長寿プラン2018」(和歌山県)

高齢者の増加にともない、介護をはじめとした福祉サービスを利用されることが多くなっています。介護は社会全体の公的な仕組みで支えられているため、これからもずっと働く場がある職業です。また、地元で働くこともできます。

▶ あなたも介護の専門職員になれる ◀

介護福祉士

高齢や障がいのために日常生活で支援が必要になった人に対して心身の状況に応じた介護を行い、また、本人や家族などから介護に関する相談を受けて介護についての助言・指導等を行うことを職業とする者の国家資格です。

介護福祉士の国家試験や登録は公益財団法人社会福祉振興・試験センターで行っています。

介護福祉士登録

介護福祉士養成施設を2022年3月までに卒業すると、国家試験に合格しなくても、卒業から5年間の期限付きの登録が可能。

合格

介護福祉士国家試験受験

受験資格

受験資格

大学・短期大学又は専門学校で、介護福祉士養成施設の指定を受けた学科・コースを卒業する。

介護福祉士実務者養成施設（実務者研修）修了と実務経験3年以上の両方を満たす。

一部に保育士とダブル取得できる学校もある。

進学

実務者研修は働きながらの受講も可能。高校を卒業していなくても修了可。初任者研修修了者は一部科目免除になる。

高等学校卒業
支援学校卒業

介護職員初任者研修
（高校を卒業していなくても修了可）

* 県内で有田中央高校総合学科福祉系列のみ、高校卒業と同時に介護福祉士国家試験受験資格が得られる。

県内の介護福祉士養成課程・介護福祉士実務者養成施設（実務者研修）一覧

<http://www.pref.wakayama.lg.jp/prefg/040300/kaigofukusisi/index.html>

県内の介護職員初任者研修一覧

<http://www.pref.wakayama.lg.jp/prefg/040300/kaigoin/kaigoin.html>

介護福祉士を養成する学校(県内) (平成31年1月現在)

高等学校で介護福祉士をめざす

和歌山県立有田中央高等学校
総合学科福祉系列
【有田郡有田川町】



高等学校・支援学校から進学して
介護福祉士などをめざす

和歌山YMCA国際福祉専門学校
【和歌山市】



和歌山社会福祉専門学校
【有田郡広川町、橋本市】



介護を学べる研修・・・初任者研修と実務者研修

介護職員初任者研修

介護をするうえで基本となる入門的な知識や技能を習得するための研修です。
選択授業で「介護職員初任者研修」を受講できる高等学校もあります。



写真提供：和歌山社会福祉専門学校

実務者研修

介護職員初任者研修より広い範囲での知識・技能など、介護福祉士となるための基本が学べる研修です。



写真提供：県立有田中央高等学校

介護職員だけではない?! 介護サービス事業所で働く専門の職員たち

連絡調整・相談

介護支援専門員 (ケアマネジャー)

介護が必要な者等からの相談に応じ、心身の状況に応じた適切な介護サービスが利用できるように、どんな生活をしたいか、どんなサービスをどれだけ利用するか等の調整を行い、介護サービス計画 (ケアプラン) を作成します。5年以上福祉・医療の専門分野で働いた経験等が必要になる専門職です。

介護支援専門員の方々

「安心して介護サービスを受けるためのコーディネーターです。」



社会福祉士

障がいや環境上の理由などにより生活に困っている人の相談を受け、一緒に解決の方法を考えて行く相談援助を職業とする者の国家資格です。相談援助の対象は、仕事をしている機関によって幅広い分野にわたります。

社会福祉士 藤田 真幹 (ふじた まさき) さん

「相談された方が安心した生活が送れるように支援しています。」



リハビリ専門職

理学療法士

何らかの原因で身体の機能に障がいがある人に、筋力の増強などの運動療法、温熱・電気などを使った物理療法を中心に施し、日常生活を送るうえでの基本的な動作能力の回復や機能低下の予防をはかることを職業とする者の国家資格です。

理学療法士 坂本 浩杜 (さかもと ひろと) さん

「運動機能障がいがある人に対し、動作能力の改善をはかります。」



作業療法士

障がいがある人などに、工作や手芸などの作業、生活動作の訓練などを通じて、機能の回復や機能低下の予防をはかることを職業とする者の国家資格です。

作業療法士 塩路 裕人 (しおじ ひろひと) さん

「生活障がいがある人に作業活動を通して生活の改善をはかります。」



言語聴覚士

耳やことばに障がいがある人に、専門的な訓練・指導を行い機能回復や障がいの軽減をはかることを職業とする者の国家資格です。

言語聴覚士 木村 喬之(きむら たかゆき)さん

「利用者様の中には声を出すことも難しくなる方がおられます。会話を行うことは困難でも、視線を合わせてからゆっくりとお声をかけ、体をさすりながら語りかけることで笑顔が見られたときは、とてもうれしく感じます。」



看護職

看護師・准看護師

医師の医療行為を支えるとともに、高齢者や子ども、障がいがある人の健康管理や衛生管理を行い、医療の面から支える専門職です。(保健師なども介護サービス事業所で活やくしています。)

看護師 渡邊(わたなべ)さん

「高齢者の健康面での小さな変化にも気付けるよう、日ごろからコミュニケーションを大事にしています。」



栄養・調理職

栄養士・管理栄養士

献立の作成、食材の発注、調理員に対する栄養に関する知識の向上などの指導、給食施設の衛生管理、食生活の改善や指導にあたる専門職です。

管理栄養士 八木 雅子(やぎ まさこ)さん

「今日もおいしかったよ、と笑顔になれる食事を目指しています。」



調理師

栄養士や管理栄養士の作成した献立により実際の食事づくりにあたり、「食べる楽しみ」を提供する専門職です。

調理師 松野 光沙(まつの みさ)さん

「心のこもったおいしい料理を食べていただけるようにがんばっています。」



このほかにまだまだ・・・

医療職

医師 など

管理・運営

施設長、事務職員 など

これ以外にも、専門分野の職員が活やくしています。

職員の待遇はどうなっていますか？

現在、介護職員の賃金額等を改善するための国の制度（介護職員処遇改善）の利用促進や職場環境改善の見える化の推進などを実施し、介護の現場がより就労しやすい環境となるよう様々な取り組みが行われています。

産業別にみた初任給

(単位：円)

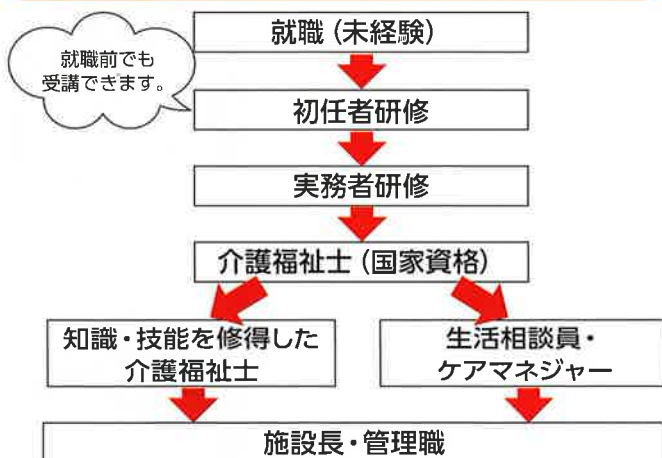
職 種	年 齢 別	
	～19歳	20～24歳
全職種	171,100	203,400
介護事業（福祉施設介護員・ホームヘルパー）	171,500	190,200
製造業	171,600	196,400
卸売業、小売業	171,900	201,400
金融業、保険業	152,000	205,800
宿泊業、飲食サービス業	164,300	183,100
生活関連サービス業、娯楽業	169,800	190,000

出典：厚生労働省「平成28年度賃金構造基本統計調査」より

※表中の金額は勤続年数1年未満の人の所定内給与額

※所定内給与額とは、基本給、職務手当、通勤手当、家族手当などが含まれているが、超過労働手当や賞与は含まれていない。

キャリアアップの例



初任者研修：介護の仕事をするうえで基本となる入門的な知識や技能を修得するための研修です。

(研修時間：130時間)

実務者研修：介護職としてのキャリアアップと質の高い介護を目指す人のための研修です。働きながら介護福祉士を目指すためにはこの研修を受講することが必須となります。

(研修時間：450時間。初任者研修修了者は320時間)

介護福祉士：介護のプロとしての国家資格です。介護職員のリーダーとして活躍でき、この資格を取得することで資格手当が加算される職場も数多くあります。

生活相談員：施設に入所している高齢者に対し、各種の相談や援助、援助計画の立案・実施、また、関係機関との連絡・調整を実施する専門職です。

ケアマネジャー（介護支援専門員）：介護が必要な者からの相談に応じ、適切な介護サービスが利用できるようケアプランを作成する専門職です。

資格取得などに対する経済的支援

県では、返済免除付きの貸付金制度（介護福祉士修学資金、実務者研修受講資金貸付）や原則無料で介護職員初任者研修（高校生対象）を受講できる制度があります。

なお、内容等が変わっている場合があります。

—くわしくは次までお問い合わせください。—

貸付金について 和歌山県社会福祉協議会総務・資金部（TEL073-435-5223）

初任者研修について 和歌山県長寿社会課（TEL073-441-2519）

介護を体験してみよう

職場体験

学校では近くの介護サービス事業所などで職場体験をしているところもあります。実際に職場体験できる機会があれば、理解を深め、新たな発見などがあります。体験を行う前に、どんな目的でどんなことを体験するのか、施設の様子や体験に当たって準備するものや注意すること等、体験先の担当者から指導を受けてください。体験先は利用者のための場所です。体験先の担当者の指示を良く聞いて安全に気をつけて行動しましょう。

学校の先生へ

和歌山県福祉人材センターにお気軽にお問い合わせください。

- ①学校行事として行う職業体験等について、校区内の事業所の紹介等を行います。
- ②学生や一般求職者等の職場体験の受入先をご案内しています。

↓ ②については… ↓

<http://wakayamakenshakyo.or.jp/~jinzai/> (トップページから→「見てみよう 福祉の仕事」→職場体験)

学校からの
お問い合わせ・申し込み先

社会福祉法人和歌山県社会福祉協議会 和歌山県福祉人材センター「ハートワーク」
TEL 073-435-5211 / FAX 073-435-5209

ボランティア体験

学校の特別活動で介護サービス事業所との交流会をするなど、いろんなボランティア活動を通して、施設見学をしたり利用者や職員と話をしたりしてみましょう。

ボランティア活動に興味がある人は、市町村社会福祉協議会のボランティアセンターで相談・問い合わせをしましょう。

和歌山県福祉活動ガイド (<http://www.shakyo.com/>)でも、ボランティア活動の検索ができます。

介護サービス事業所ではホームページなどで直接にボランティアを募集しているところもあるので、近くの介護サービス事業所のホームページなどもチェックしてみましょう。



介護サービス事業所での体験風景

体験先でどんな人が利用しているのか、どんな体験ができるのかを調べてから体験先を決めるようにしましょう。体験内容は欲張らずに、自分に合ったものからはじめてみましょう。

介護職員インタビュー

介護が世界を変えて行く？ 私が介護のしごとをはじめた理由

プロフィール

山東 智 (さんどう とも) さん

職場：通所リハビリテーション (岩出市)

職種：介護職員

子どものころなりたと思っていた仕事：パティシエ (ケーキ職人)

好きなこと：子どもと遊びに行くこと

仕事に関する目標：介護福祉士の資格を取ること



●私にできるかどうか不安もあったけど…

この仕事をする前は、調理員として保育園の給食づくりをしていました。

介護施設に勤めている知り合いの人からこの仕事をすすめられたことと、おばあちゃんが介護のサービスを受けていたこともあり、チャレンジしてみようと考えました。

「興味はあるけど、私にもできるかな」という不安もあったけれど、一日体験してみてこの事業所なら仕事を覚えられると考えて転職しました。

介護事業所では資格が必要な職種もあるけれど、私自身は資格をもっていません。しかし、事業所内の新人教育プログラムを受け、今は不安なく仕事ができています。

●介護職員になって…

介護職員になって半年ですが、事前のイメージとは全然ちがっていたところもあります。私にはやりがいがあり楽しい仕事であると感じています。

利用者様は一人一人状況がちがいますし、利用者様のもつ病気等の状態もちがいます。個々の状況に応じて、それぞれの利用者様に対応をしています。

介護をすることで、利用者様から「ありがとう」と言ってもらえると、うれしく感じます。利用者様から元気をもらうこともありました。

私は人と話したりするのが好きで、人に寄り添うことにも慣れていたので、「やってみてよかった。私に向いていて続けることができる仕事である」と思います。

また、利用者様の介護をしているとすごく充実していて、時間がたつのが早く感じます。目の前の利用者様をどう支援していくかを考えながら、今私にできることをしていくと、一日があつという間に過ぎていきます。

学校のクラブ活動はバスケットボールをしていたのですが、介護の仕事は少なからず体力を要する仕事で、もっと体力がほしいと感じることもあるくらいです。

大変なこともあります。チームの一員として動いているので、自分一人ではできないことも支え合って仕事をしています。利用者様とのコミュニケーションも職員間のコミュニケーションも相手の気持ちを考えることを大切にしています。

●学生みなさんに

介護の体験をすることをおすすめします。おじいちゃん・おばあちゃん子の人には特に向いていると思います。また、利用者様を支援しようという気持ちやこころざしがある人は続けられる仕事なのだろうと思います。

ホームヘルパーの仕事と私

プロフィール

長尾 征子 (ながお せいこ) さん

職場: 訪問介護事業所 (和歌山市)

役職: リーダー 主な資格: 介護福祉士

子どものころなりたと思っていた仕事: パティシエ(ケーキ職人)

出身校: 和歌山県立大成高等学校卒業

学校でのクラブ活動: バレーボール



●きっかけは中学生の時・・・

私は中学校の時に職業体験でデイサービス事業所に行きました。そのときに出会った高齢者が思いのほか表情が明るく、こちらからの問いかけにしっかりと答えてくれたのが印象に残りました。

また、スタッフのみなさんも中学生に対してきちんと接してくれました。それまでは福祉に対して特にイメージがなかったのですが、良い感じを受け、その後、ボランティア活動をする事につながりました。

高校は和歌山県立大成高等学校(現:和歌山県立海南高等学校大成校舎)に進学しました。そこで当時、「訪問介護員2級課程」(今は「介護職員初任者研修」となっています)という「ホームヘルパーの資格」を取ることができました。受講してみて、高齢者にどう接すれば良いか等の知識が深まりました。

●介護職員になって・・・

高校を卒業してからすぐに介護施設で働きました。実際に働いてみると、働く前に感じていたこととちがうところもありました。しかし、利用者様一人一人のちがいにこたえられるような多様な支援を行うことはすごく良い経験になりました。その後、今の事業所に転職してホームヘルパーの仕事を始めました。最近、介護福祉士の資格を取りました。

訪問介護の利用者様は最後まで自宅でいたいという気持ちの方が多く、利用者様が不安なく笑顔で日々を送っていただけるよう、家族や利用者様に負担がかからないように言動に気をつけて適切な支援を行います。ホームヘルパーの側も利用者様から勇気や元気をもらうことができます。

●学生のみなさんへ

学生のみなさんは、自分が何をしたいかを考えるうえで、苦手意識から避けたいと思うこともあるでしょうが、自分でいろんな新しい体験をしてみて、感じる事が大切だと思います。

どんな仕事にも喜びややりがいがあると思いますが、利用者様の日々変わる姿に対して支援することで利用者様が喜んでもらえることにこの仕事のやりがいを感じています。

私の介護の学び方



鈴木 佳与 (すずき かよ) さん

私は、和歌山市内にあるグループホームに勤務しています。和歌山YMCA国際福祉専門学校で介護福祉士の資格を取得しました。

専門学校ではグループで発表することが多く、人前で話すことに慣れ、また、学生にいろんな世代の人がいたことが刺激になり、人とのかわり方も学べました。

仕事についてからも、事業所内外での研修機会が多く、次々と仕事を広げていくことができます。 子どものころなりたと思っていた仕事: マンガ家

高齢者とのゆったりとした 関わりを大切にしています。

プロフィール

倉 嘉恵 (くら かえ) さん

職場：認知症対応 型共同生活介護 (和歌山市)

職種：計画作成者

学生時代のスポーツ：バスケットボール

趣味・好きなこと：読書、スポーツ観戦 (高校野球など)

出身校：和歌山市立和歌山商業高等学校 (現：和歌山市立和歌山高等学校) 卒業



●学生時代にあこがれた職業は病院の看護師でした

幼い頃から高齢者とかかわる仕事をしたいと思っていました。それは、高齢者と話すのが好きだったからです。最初に准看護師として病院に勤めたのは20年以上前になります。その頃は、長く入院する高齢者のいる病院が今よりも多くあり、私の勤務した病院では大勢の患者様に対応しなくてはなりません。もっとゆったりと高齢者とかかわりたいと思って、次に特別養護老人ホームに転職しました。

●介護施設で働いてみて…

特別養護老人ホームでは心身の状態により会話の難しい人も多くいました。少しずつ利用者様の表情や行動で気持ちが理解できるようになりました。

今の職場に移って10年以上になります。利用者様は家庭にいる時のようにゆったりと過ごすことができます。職員の支援は決まった時間でなく、利用者様にあわせた時間に支援します。利用者様への支援に終わりはなく、利用者様の状態の変化に合わせ、生活の質が保たれた支援をするために事業所内のスタッフ等と話し合って支援計画を作っています。

認知症対応型共同生活介護では利用者様に同じ事ばかり聞かれたりすることが多いのですが、利用者様の話す昔の話を聞いたり、分からないことを教えてもらうことができます。

長く続けているのは、今の職場が楽しくてやりがいがあるからだと思います。

●学生みなさんに

人に興味を持つことを意識したことはありますか。介護は接客業です。介護の仕事は出来ないところだけをお手伝いさせていただくこととなりますが、介護の仕事は対象者の違い等でいろんな種類の事業所があるので、そのなかで長く続くことが出来る職場を選ぶことをお勧めします。私の職場も、看護学科の実習生など若い人が来ると利用者様からも大歓迎されています。



専門学校から保護者の皆様へ

子どもが少なく高齢者が多い日本においては、介護の仕事はなくてはならないものです。人間は高齢になればなるほど日常生活に介護を要する人が増えてきます。そこで介護を必要とする人の生活を専門的に支援するのが介護福祉士です。また、介護の仕事が続けることによって、ケアマネジャー（介護支援専門員）などの資格にもチャレンジすることができるなど、仕事の幅はさらに広がります。介護という仕事は、人の生命や生活、人生に関わる大切なやりがいのある仕事です。

学校法人和歌山キリスト教青年会
和歌山YMCA国際福祉専門学校 校長 加志 勉



介護事業所からのメッセージ

未来を支える子供達の保護者様へ 「未来を支え、未来を創る=介護」

私たち介護事業者は、超高齢社会・日本を支えています。

日本の高齢化率は、26.7%。2060年には39.9%にまで達すると言われ、実に2.5人に1人が65歳以上の高齢者です。益々進む日本の高齢化を支える「介護」は、日本の未来を創る新成長産業として期待されています。

「未来を支え、未来を創る。」日本の未来を支える子供達の力を、私たち介護事業者と共に輝かせて下さい。

社会福祉法人光栄会
特別養護老人ホーム白水園・養護老人ホーム白水園 園長 松本 敦



介護士は人として大切なことを学ぶことができる素晴らしい仕事です。

当施設は、種々の専門職が協働で利用者様にケアサービスを提供することで、気力と体力を養い、健やかな生活を送っていただくことを目的としています。特に介護士は利用者様に寄り添う身近な支援者として生活面や心身機能の改善に大きく関わる中心的な役割を担い、利用者様の療養生活を家庭的な雰囲気に変えることができる専門職です。それは、仕事だけでなく介護士自身の生活にも繋がります。人生の先輩である利用者様から人としての大切なことを学ぶことができる環境がここにあります。介護士こそが人間力を向上させ、未来を切り開く力がある仕事だと私は強く確信しています。

医療法人彌栄会
介護老人保健施設やよい苑 施設長 和田 好史

