

お勧めです！ 未来に向かう介護の仕事

～保護者・進路指導担当者向け魅力ガイド～

資格を
取得するには
どうしたら
いいの？

どんな仕事か
あるの？

介護の仕事に
どんなやりがい
があるの？

介護の仕事に
将来性はあるの？

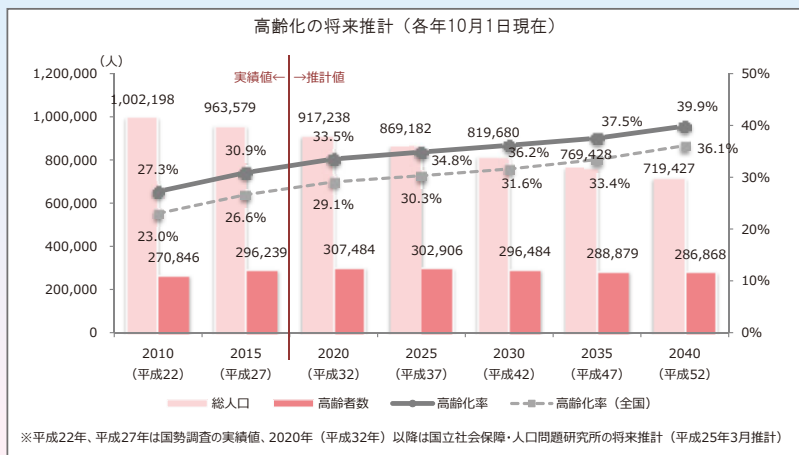
就職を
サポートする
仕組みはあるの？

キャリアアップ
できる仕事なの？

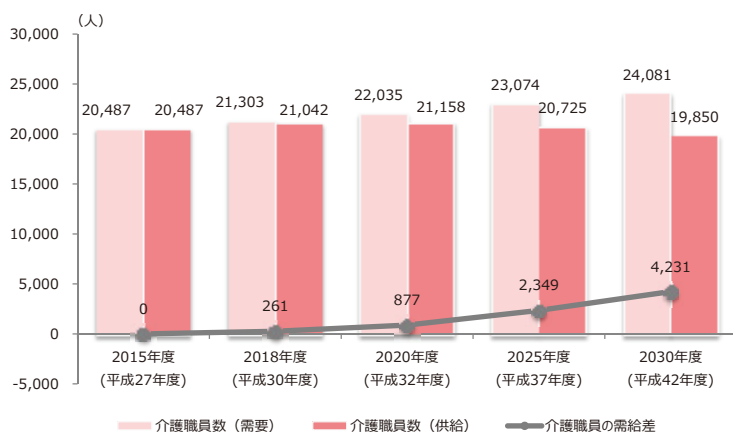


成長産業である仕事

- ◆ 高齢者の増加に伴い、介護福祉分野で働く人の需要は今後も増加していきます。
- ◆ また、介護保険により事業運営が支えられているので、景気動向に直接左右されにくい職場です。



和歌山県における介護職員の需給見込



【出典】「わかやま長寿プラン2018」（和歌山県）



◆ 介護職場は3つの熱い思い（感謝、感動、感激）で満ちています。

・介護職場では、職員や関係者がお互いに相談しながら、利用者がより良い環境で生活し、満足してもらえるよう日々の仕事が行われています。自らが考え、実行することが直接、利用者の幸せへとつながるため、多くの感謝、感動、感激に満ちている仕事です。

◆ 日本の介護保険制度は世界に誇れる制度であり、世界各国から多くの人材が制度を学びにきています。

・経済連携協定(EPA)による受入は平成20年から、技能実習制度による受入は平成29年から、留学生からの介護福祉士資格取得による受入は平成30年度から行っています。

◆ 介護の仕事は訪問介護や特別養護老人ホームなど多様な職場があります。また、各地域に事業所（県内約1,000法人、約3,000事業所）があるので、慣れ親しんだ地元で就労することが可能です。

やりがいがあり
魅力的な仕事

【介護職員のコメント】

介護はやりがいのある魅力的な仕事

介護福祉士 田中 一樹 (24歳)
【勤務先】特別養護老人ホーム（東牟婁郡）



私は、親が福祉関係の仕事をしていたこともあり、中高生の頃からこの仕事に興味を持ち、職場体験に参加し現場を見て、専門学校に進むことを決めました。専門学校卒業後は親の薦めもあり地元の特別養護老人ホームに就職しました。介護の仕事は、ご利用者様の生活を支える本当に大変な仕事だと思います。日々ご利用者様の笑顔が見られ、私の介助に対して直接「ありがとう」と言っていたら嬉しくなります。また、不可能が可能となった時、例えば歩けなかったご利用者様が私達のケアや機能訓練で歩けるようになったり、日中だけでもオムツ外しが可能となった時など、ご利用者様やご家族の笑顔が見られたり、職員同士でその喜びを分かち合えた時に、介護の仕事のやりがいや魅力を感じます。

いろいろな“介護の仕事”



【訪問介護職員の仕事で魅力を感じることを聞いてみました】

- ・いろいろな人との出会いがあり、人として、楽しいことや悲しいことを教えてもらえ、人の立場に立つ大切さを勉強できる。
- ・部屋に閉じこもり意欲のない方が意欲が出てきた時、こちらを見て笑顔で声をかけてくださるとき。
- ・人の役に立てるところ 利用者様、ご家族に安らぎのある生活をしてもらうためのお手伝いができる。
- ・介護職は、現実として意図する通りには行かず難しいところがありますが、利用者様の生活支援をしている中で感謝の言葉をいただけたとき、自分でもその方を支えていると感じ、苦勞が報われると感じられることがこの仕事の魅力です。

多様な職場・多様な就業形態

- ◆介護福祉分野の仕事には、特別養護老人ホームなど高齢者施設で行うサービス、訪問介護など高齢者の自宅などで行うサービスなど多様なサービス形態があります。
- ◆職員の働き方もサービス形態によって、夜勤のあるところ、ほとんど日中勤務だけを行うところ、短時間働くところなどがあり、多様な働き方が可能です。

【介護サービスの種類（一例）】

訪問・通い・宿泊を組み合わせる

- *小規模多機能型居宅介護
- *複合型サービス
(看護小規模多機能型居宅介護)

施設に通う

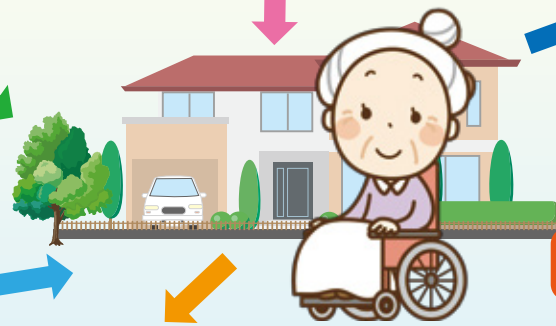
- *通所介護
(デイサービスセンター)
- *通所リハビリテーション
(デイケアセンター)
- *療養通所介護
- *認知症対応型通所介護

自宅に訪問

- *訪問介護 (ホームヘルプサービス)
- *訪問入浴 *訪問リハビリ
- *夜間対応型訪問介護

施設などで生活

- *介護老人福祉施設
(特別養護老人ホーム)
- *介護老人保健施設
(老健施設)
- *介護療養型医療施設
- *介護医療院
- *特別施設入居者生活介護



短期間の宿泊

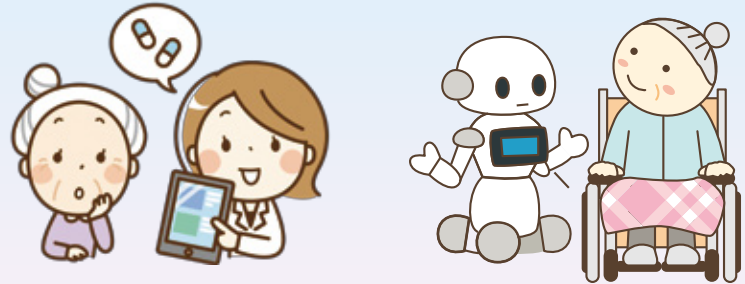
- *短期入所生活介護
(ショートステイ)
- *短期入所療養介護
(ショートケア)

地域に密着した小規模な施設等

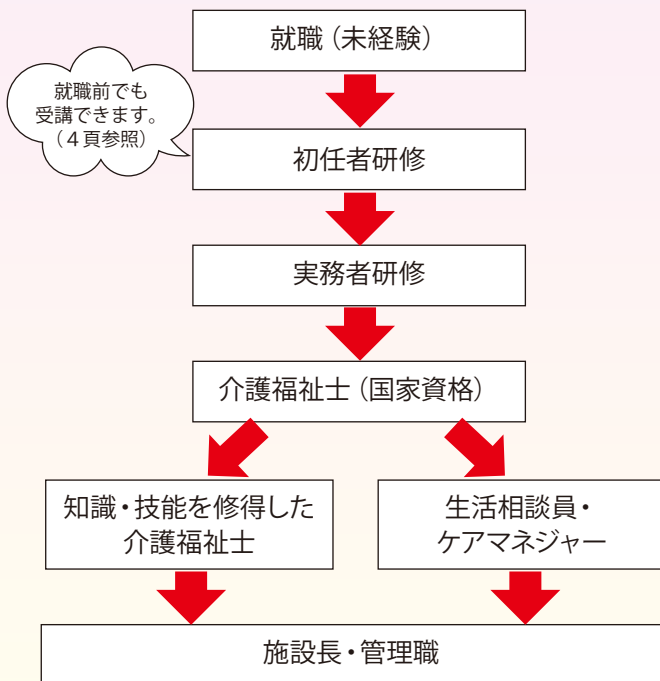
- *認知症対応型共同生活介護
(グループホーム)
- *地域密着型
介護老人福祉施設入所者生活介護
- *地域密着型
特別施設入居者生活介護

処遇・ キャリアアップ・ 就労環境

- ◆加算制度などにより**介護職員の処遇は年々改善されています。**
- ◆介護職員初任者研修や介護福祉士など専門的な資格を取得することにより、**キャリアアップできる仕事**です。
- ◆ICTや介護ロボットの導入などにより、より就労しやすい環境が整ってきています。



キャリアアップの例



初任者研修：介護の仕事をするうえで基本となる入門的な知識や技能を修得するための研修です。

(研修時間：130時間)

実務者研修：介護職としてのキャリアアップと質の高い介護を目指す人のための研修です。働きながら介護福祉士を目指すためにはこの研修を受講することが必須となります。

(研修時間：450時間。初任者研修修了者は320時間)

介護福祉士：介護のプロとしての国家資格です。介護職員のリーダーとして活躍でき、この資格を取得することで資格手当が加算される職場も数多くあります。

生活相談員：施設に入所している高齢者に対し、各種の相談や援助、援助計画の立案・実施、また、関係機関との連絡・調整を実施する専門職です。

ケアマネジャー（介護支援専門員）：介護が必要な者からの相談に応じ、適切な介護サービスが利用できるようケアプランを作成する専門職です。

給与(初任給)の例

産業別にみた初任給

(単位：円)

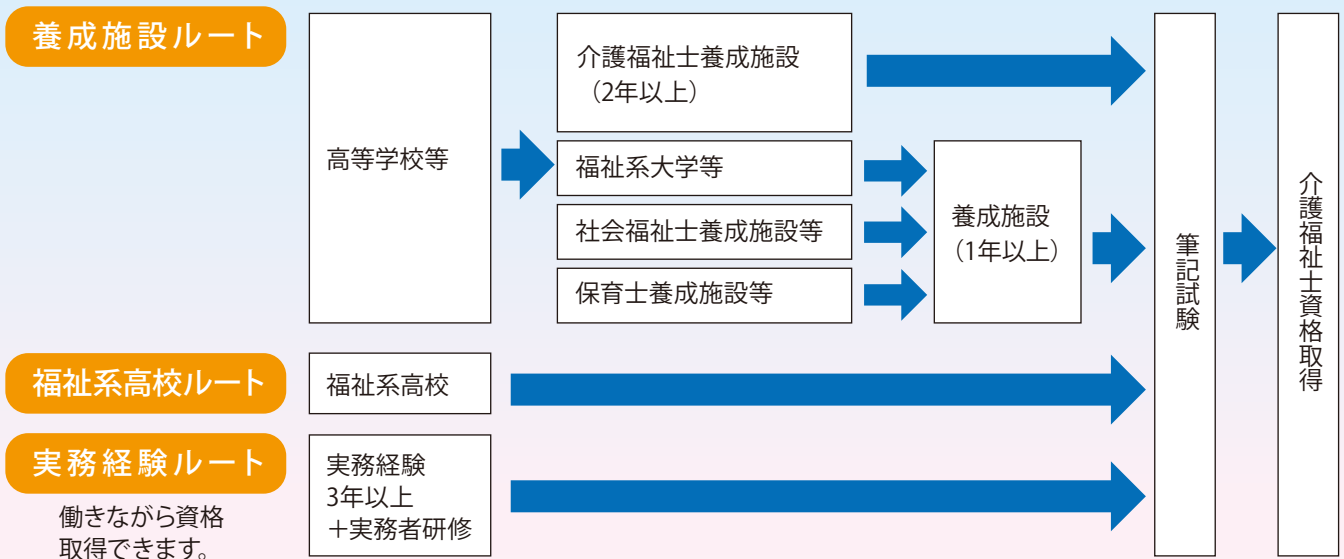
職 種	年 齢 別	
	～19歳	20～24歳
全職種	171,100	203,400
介護事業(福祉施設介護員・ホームヘルパー)	171,500	190,200
製造業	171,600	196,400
卸売業、小売業	171,900	201,400
金融業、保険業	152,000	205,800
宿泊業、飲食サービス業	164,300	183,100
生活関連サービス業、娯楽業	169,800	190,000

出典：厚生労働省「平成28年度賃金構造基本統計調査」より

※表中の金額は勤続年数1年未満の人の所定内給与額

※所定内給与額とは、基本給、職務手当、通勤手当、家族手当などが含まれているが、超過労働手当や賞与は含まれていない。

「介護福祉士」資格取得ルート図



介護福祉士を養成する専門学校（県内）

専門学校 (介護福祉士 養成施設)	和歌山 YMCA 国際福祉専門学校	〒640-8323 和歌山県和歌山市太田1丁目12-13 TEL:073-473-3338
	和歌山社会福祉専門学校	〒643-0051 和歌山県有田郡広川町下津木1105 TEL:0737-67-2270 〒648-0093 和歌山県橋本市慶賀野192-2 TEL:0736-38-3601

経過措置として、介護福祉士養成施設を2022年3月(平成33年度)までに卒業すると、国家試験に合格しなくても、卒業から5年間の期限付きの登録ができ、さらに卒業後5年間続けて介護等の業務に従事することで、5年経過後も介護福祉士の登録を継続することができます。

就労するまでに
活用できる
様々な制度等

- ◆福祉の仕事のイメージがわからない、興味があるという時には、「出前講座」「職場体験」といった制度を活用いただけます。また、「ボランティア体験」についても、ご相談ください。

お問い合わせ (出前講座・職場体験)	和歌山県福祉人材センター TEL: 073-435-5211
お問い合わせ (ボランティア体験)	和歌山県ボランティアセンター TEL: 073-435-5220

- ◆介護福祉士の資格取得をめざし、介護福祉士養成施設で修学する場合、**返還免除付きの修学資金貸付制度**があります。

お問い合わせ	和歌山県社会福祉協議会総務・資金部 TEL: 073-435-5223
--------	--

- ◆介護の基礎的な知識を身につけることができる「**介護職員初任者研修**」を高校在学中に**原則無料で受講できる制度**があります。

お問い合わせ	和歌山県長寿社会課 TEL: 073-441-2519
--------	--------------------------------

良くある疑問 Q&A



疑問
1

介護の仕事は夜勤があるので大変なのは？

回答

施設サービスなど夜勤のある事業所もありますが、一般的にはシフト制で勤務する体制となっていますので、夜勤明けは休みとなるなど十分な休養をとれるよう配慮されています。また、夜勤手当も支給されるため、給料が増えるというメリットもあります。

また、福祉・介護分野の仕事は、非常に多くの職場があり、通所介護（デイ・サービスセンター）等、日中の支援を中心として行っている職場も多くありますので、家族や子どもの都合でどうしても夜勤ができない方々はそのような仕事を選択することも可能です。

疑問
2

介護の仕事長く続けると腰痛など健康面で心配なのだが？

回答

腰痛の発生率は以前に比べ近年若干減少する傾向にあると言えます。現場での腰痛予防対策の取組みにより、介護動作の見直しや介護者を助ける介護用具の活用など、介護者にとっても利用者にとっても体の負担が少ない介護技術の普及が進められてきています。また、介護ロボットやパワースーツなどの実用化に向けた研究が進められているため、将来的にはより体力的な負担は軽減されていくことも考えられます。

また、事業所では感染症予防やストレスチェックの実施など、安全衛生面の環境整備を進め、職員の定着を図っています。



疑問
3

介護職場は離職する人が多いと聞きますが、どんな雰囲気ですか？

回答

残念ながら現時点では、介護職場の離職する人の割合は他の産業と比較して高い状況にあります。こうした状況から近年、継続して働きやすい職場環境をつくり定着率をあげようと様々な取組をはじめめる事業所が多くなっており、国においても定着を促進する取組が実施されています。

また、職場の環境や雰囲気は事業所によって異なるため、「介護サービス情報公開システム」による情報収集や「職場体験」などを活用することで、職場の雰囲気がある程度事前につかむことができるので活用をお勧めします。



お問い合わせ先

社会福祉法人 和歌山県社会福祉協議会 和歌山県福祉人材センター「ハートワーク」

〒640-8545 和歌山市手平 2-1-2 県民交流プラザ和歌山ビッグ愛 7階

TEL 073-435-5211/FAX 073-435-5209 Facebook <https://www.facebook.com/wakayamafukushi>

社会福祉法人 田辺市社会福祉協議会 紀南人材バンク

〒646-0028 田辺市高雄 1-23-1 田辺市民総合センター 2階

TEL 0739-26-4918/FAX 0739-26-2928 HP <http://www.tanabeshi-syakyo.or.jp/>

★介護の仕事について、より詳細な内容を知りたいときは、下記の冊子も参考にしてください。

・『あなたと考える介護の仕事 Heart to Heart』

・『GoGo介護』

※両冊子ともに県福祉人材センターのホームページからダウンロードすることができます。

<http://www.wakayamakenshakyo.or.jp/~jinzai/>