

福祉のシゴトを **新しい視点** で考えてみる。

angle [アングル]

新しい未来が、見えてきた。



社会福祉法人 福島県社会福祉協議会

視点

が変われば、
見える世界も変わる。

福 祉の仕事は大変？」「キツイんじゃないかな？」。というような声が聞こえてくる。でも、ちょっと待ってほしい。本当にそうなのかな？
視点を変えれば、まったく別の答えが飛び出してくるかもしれない。

たとえば、こんな答えもある。
「福祉の仕事は大変かもしれないけれど、ありがたい言葉をかけてもらえる最高にやりがいのある仕事だ」。

ひとつの仕事に、ひとつの答えがあるわけじゃない。

仕事ってそんなに単純なものじゃない。視点が変われば、見える世界だってモチロン変わる。ここまで読んだ皆さんなら、もう分かるはず。「自分なりの視点を持つこと」が重要なポイントなんだ。皆さん一人ひとりの視点で、福祉の仕事をのぞいてほしい。

きっと共感できる考えや、仕事に対する情熱を感じてもらえることと思う。福祉の仕事のことを判断するのは、それからだって遅くない。



P.4

介護職



P.6

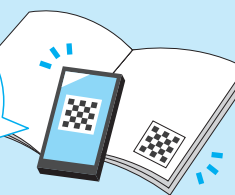
保育士



P.8

相談職

福祉の仕事の
のぞいて
みよう



福祉の仕事のをぞいてみよう！

誌面P4・P6・P8にあるQRコードを読み取ってください。
福祉職に就いた先輩たちの仕事の動画が再生されます。

仕事も休日も充実の毎日です！

みんなが思う 介護職って？

小・中学校はバスケット部で、高校、大学は陸上部。今も介護の仕事しながら喜多方市の駅伝チームのメンバーとして活動しています。

介護の仕事は、利用者様の生活をサポートする仕事です。で、働く時間が交代勤務の場合が多いです。

平日の休みの時間を利用して、趣味やスキルアップなど、オフタイムを充実させることができます。この仕事の魅力です。

私は高校の時から介護の仕事を目指していたわけではなかったのですが、大学2年生の時に祖父が病気になる、家族が介護に携わる姿を目にしました。その時、自分が介護のことを知っていたらもう少し違ったアップ

ローチができたのでは...という思いからこの仕事を選びました。専門的な知識や技術を学んでいないことで、不安も少しありましたが、入職してから先輩職員が一つひとつ丁寧に教えてくれたので大丈夫でした。

職員みんなで協力しあって、利用者様のよりよいケアをめざしていこう！というチームワークがとても楽しいです。

人生の大先輩から教えてもらうこともたくさんあります。体操やレクリエーション、食事のケア、日常の何気ない会話などお一人おひとりの心に寄り添った関わりによって、利用者様の笑顔が増えていくことが嬉しくて、やりがいにつながっています。

介護の仕事の魅力は、利用者様と思いを共有できることだと思います。

介護職は なくてはならない職業

介護職は、これからもなくてはならない職業だと思います。

どんなにAIやコンピュータが発達しても、人の手のぬくもりを感じるケアや、人々とのコミュニケーションを通して、心のつながりのある介護をすることは、人間だからこそできる仕事なのだと思います。

人との関わりが好きな人なら、きっと楽しめる職業だと思います。



笑顔が絶えない介護の職場

介護職は、AIにはできない。いっしょに笑ったり、手をつないだり、人間だからこそできる仕事。なんだと思います。

介護職

医療法人社団 平成会 クラブハウス 小規模多機能型居宅介護事業所 健康倶楽部家鶴成館(会津若松市)

大場 悠 (平成 27 年入職)

OHBA YU

動画で
チェック!!



ある日のお仕事♪

- | | | | |
|-------|----------------------------------|-------|-----------|
| 7:00 | 出勤、申し送り、起床・整容介助、トイレ誘導、居室の掃除、口腔体操 | 11:30 | 屋食準備 |
| 8:00 | 朝食配膳、食事介助、口腔ケア、服薬介助 | 12:00 | 屋食 |
| 8:40 | 職員ミーティング | 13:00 | ホールの清掃 |
| 9:00 | 団らん交流・余暇支援 (お散歩や創作活動等) | 13:30 | 職員ミーティング |
| 10:00 | おやつ | 14:00 | 記録 |
| 11:00 | 体操・レクリエーション | 15:00 | おやつ・団らん交流 |
| | | 16:00 | 退勤 |

子どもたちの笑顔を咲かせる仕事

子どもの成長に 寄り添える楽しさ

子どもの頃から小さい子のお世話をするのが好きで、その姿を見ていたおばあちゃんから「似合ってるね」「保育士に向いているんじゃない」と言われたことが、保育士をめざした一番最初のきっかけです。

現在は4歳児クラスを担当しています。子どもたちは一人ひとり個性があり、性格もみんな違います。先日の発表会では劇に挑戦したのですが、始めのうちはセリフを覚えるのもひと苦労でした。舞台上で何度も練習を重ねるうちに少しずつ自信がついていき、当日は堂々とセリフを言うことができ、子どもたちも保育士も大満足で終わることができました。この仕事の一番のやりがいは、今まででき

なかつたことができるようになったなど、子どもたちの成長を間近で感じることができることです。

日々勉強。 子どもたちの笑顔のために

保育士は子どもと遊べる楽しい仕事という印象があつたのですが、短大に入り、子どもの発達や保育計画の立て方などを勉強したことで、専門的な知識を活かして子どもと関わる仕事だということを実感しました。現在も、一緒にクラスを担当している先輩保育士にピアノを教えてもらったり、子どもたちの年齢に合った関わり方のアドバイスをいただき勉強しているところです。

日々の保育では季節感を取り

入れたり、一人ひとりの体調などをよく観察し活動内容を考え、子どもたちが毎日楽しく過ごせるように工夫しています。また、迎えにきた保護者にその日の様子や体調を伝えたり、子育てに関する相談に応じることも大切な仕事の一つです。

保育士は子どもの見本となる仕事です。子どもと関わるのが好きで、将来保育士になりたいという方は、まずは大きな声であいさつをするところから始めてみてください。



大好きな先生と一緒に！
クラスに元気な声が響き渡ります

いつでも楽しく、 元気な保育士で あり続けたい。

保育士

社会福祉法人 白河市社会福祉協議会 白河みのり保育園(白河市)

中村 春佳 (平成27年入職)

NAKAMURA HARUKA

ある日のお仕事♪

- 8:30 ……出勤 (健康状態を確認し子ども達の受入れ、遊びの見守り)
- 10:00 ……朝の会 (朝の挨拶、出席確認など)
- 10:15 ……クラス活動 (外遊びや室内遊び、制作活動など)
- 11:20 ……片付け、排せつ・手洗い・うがいの誘導
- 11:30 ……給食の準備、配膳、配膳、子ども達と一緒に給食を食べる)
- 12:30 ……午睡準備 (布団を敷き畳むを教える)
- 13:00 ……午睡 (子ども達の様子を見ながら保育日誌の記入、職員会議等)
- 15:00 ……目算め (着替え、排せつ・手洗いの誘導)
- 15:20 ……おやつ (配膳、早番の保育士から申し送りを受ける)
- 16:00 ……帰りの会 (帰りの挨拶)
- 16:15 ……自由遊び・順次降園
(遊びの見守り、迎えに来た保護者にその日の様子を伝える)
- 17:15 ……退勤 (遅番の保育士に申し送りをする)

動画で
チェック!!



ありのまま
ご本人と向き合うことで、
信頼関係はゆつくりと
築かれていきます。

相談職

社会福祉法人 南相馬市社会福祉協議会 (南相馬市)

青田 陽香 (平成 25 年入職)

AOTA YOKO

100人いれば100通りの相談がある仕事

生まれ育った
南相馬市で

父が働いていた障がい者施設に連れていってもらったことがきっかけで、福祉の仕事に興味をもちました。ふだん家では無口な父がいきいきと楽しそうに働いている姿は、小学生の私にとって、とても印象的でした。高校は普通科でバスケット部の活動に夢中の日々を過ごしましたが、将来のことを考えるようになった際、あらためて福祉のことをもっと広く知りたいと思い、社会福祉学部のある大学に進学しました。

私が仕事をするなかで大切にしていることは、ありのままの自分で、相談者さんに寄り添い、向き合うことです。自分自身が飾らずに心を開くことで、信頼関係を築くことができるのではないかと思います。どんな小さなことでも相談してもらえらうに心がけています。誰にも相談できずに一人で悩んでいた方をサポートする中で「こんなに生活が改善するとは思わなかった」という言葉をかけていただいた時は、自分のことのようにとても嬉しく思います。

何かあったら
最初に顔が浮かぶ人になりた



たくさんの意見やアイデアを出し合って改善策を導き出します

援センターに就職しましたが、その後震災をきっかけに、ふるさとで働きたいという思いが強くなり、再就職したのが南相馬市社会福祉協議会です。現在は、認知症や知的障がいなどにより、日常生活上の判断に不安がある方の相談に応じて、必要な福祉サービスにつなげる仕事をしています。

ある日のお仕事♪

- 8:30 …… 出勤、朝礼、職員ミーティング
- 9:00 …… 電話相談、施設や病院との連絡調整
- 10:00 …… 訪問相談
- 11:30 …… 相談記録等の作成
- 12:00 …… 昼食
- 13:00 …… ケア会議への出席
- 14:30 …… 訪問相談
- 16:00 …… 支援計画書等の作成
- 17:15 …… 退勤

動画で
チェック!!



活躍の場！

福祉の仕事はいろいろな分野で活躍の場があります。
はたらく職場（施設等）の一部をご紹介します。



高齢福祉分野（例）

特別養護老人ホーム	寝たきりや認知症などのため、いつも介護を必要とする高齢者が、家庭で適切な介護が受けられなくなった場合に入所して利用する施設です。食事・入浴・排せつ等の介護や生活に関する支援を行います。介護保険制度上の名称は「介護老人福祉施設」です。
介護老人保健施設	介護保険施設の一つで、介護を必要とする高齢者の自立を支援し、家庭への復帰を目指すために、医学的な管理に基づく看護、介護、リハビリテーションなどの機能訓練などを行うために、一時的に入所して利用する施設です。
養護老人ホーム	身体、精神、環境（住宅事情や家族との関係等）と経済的な理由により自宅での生活が困難な高齢者が入所して、生活援助を受ける施設です。
認知症対応型共同生活介護（グループホーム）	認知症の高齢者が共同生活をする施設で、介護や日常生活に必要な支援を行います。
通所介護（デイサービス）	自宅で生活している要介護者に食事・入浴の提供や、機能訓練などを行います。自宅からセンターまでの送迎も行います。
小規模多機能型居宅介護	高齢者に対して、デイサービスを中心として、訪問介護やショートステイを組み合わせサービス提供を行うことにより、在宅生活の継続を支援します。
訪問介護（ホームヘルプサービス）	日常生活に支援が必要な要介護者のいる家庭に訪問して、介護や家事などの生活支援を行います。

障がい者福祉分野（例）

生活介護事業所	障がいのある方が入浴や食事などのサポートを受けたり、趣味や運動などが楽しめる場所です。地域の祭りやイベントなどにも積極的に参加して、たくさんの人ときずなを深めている事業所もあります。
就労継続支援 A 型・B 型 就労移行支援事業所	障がいのある方に、働く場所を提供する事業所として「A型」と「B型」があります。ここで自分にできる仕事の能力をのびたりします。また、就労移行支援事業所は、就職を目的とした訓練や実習をします。
共同生活援助（グループホーム）	病気や障がいによって一般的な生活が難しい人たちが一緒に生活を送る場所です。料理や掃除などの役割をみんなで行い、自立した生活を送ります。専門のスタッフがサポートします。
相談支援事業所	障がいのある方や、その家族の生活や支援について相談する場所です。窓口での相談をはじめ、家庭訪問による相談なども行っています。安心して生活を送るためのサポートを一緒に考えます。

障がい児分野（例）

障害児入所支援	入所している障がい児の保護を行い、日常生活に必要な知識技能を身につけるための支援等を行う施設です。福祉型と医療型があります。
障害児通所支援	障がい児を対象に、通所により、日常生活における基本動作に必要な知識技能を身につけるための支援等を行います。児童発達支援、放課後等デイサービス、保育所等訪問支援があります。

児童福祉分野（例）

保育所	0歳から就学前までの乳児や幼児を保育士が保護者に代わって保育する施設。両親などが働いて日中の保育ができない場合だけでなく、親が病気であったり出産がある場合などの利用もあります。
認定こども園	教育・保育を一体的に行う施設で、幼稚園と保育所の両方の機能をあわせ持つ施設です。保護者が働いている、いないに関わらず利用できます。
児童養護施設	予期できない災害や事故、親の離婚や病気、また不適切な養育を受けているなどさまざまな事情により、家族による養育が困難な2歳からおおむね18歳の子どもたちが生活する施設です。子どもたちの健やかな発達を保障し、自立を支援します。
乳児院	さまざまな理由により家庭で育てることができない乳児（保健上、安定した生活環境の確保その他の理由により特に必要のある場合には、幼児も含む）を養育する施設です。保育、看護、医療などの専門機能が求められます。

地域福祉分野（例）

社会福祉協議会	地域の社会福祉事業の連絡調整を中核とした、地域福祉の推進団体です。社会福祉事業関係者（福祉施設、在宅福祉、保健サービスの実施機関、行政機関等）、福祉活動にかかわる住民組織（ボランティア団体、当事者組織、地区社会福祉協議会、町内会等）などで構成されています。全市町村、都道府県、そして全国に設置されている全国ネットワークの組織ですが、それぞれ独立しており、職員採用も個々の社会福祉協議会ごとに行われます。事業内容は、地域住民の福祉活動やボランティア活動の推進、福祉の見守りネットワークづくりなど住民参加による福祉活動や福祉のまちづくりの推進、地域福祉活動計画づくりなどです。市町村からの受託により、ホームヘルプサービスやデイサービスなどの在宅福祉サービスを実施することもあります。
---------	---

介護福祉士

介護福祉士は身体や精神の障がいにより日常生活に支障がある方の入浴、排泄、食事など生活上必要な介護を行い、またその方やその介護者に対して介護に関する指導を行う専門職の国家資格です。高齢者福祉の中核を担う介護職を代表する資格として、社会的評価が高まっています。資格をもたずに介護福祉士を名乗ることはできず(名称独占資格)、求人においても介護福祉士資格を条件としたり希望するケースが増えています。



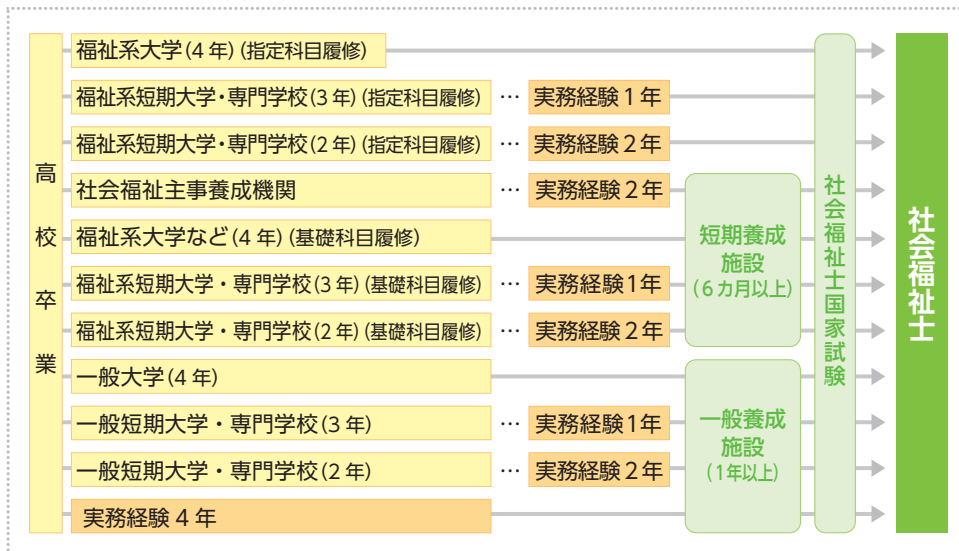
保育士

保育士は、保育所だけでなく児童福祉施設で乳児から18歳までの児童の保育に従事するときに必要な資格です。子どもたち一人ひとりと直接かかわりながら、食事や排泄、衣類の着脱などの生活習慣を身につけさせるとともに、遊びや学習指導を通して社会への適応を促し、健全な心身の育成を援助します。また、保護者等への保育に関する支援も行います。



社会福祉士

社会福祉士は、身体や精神の障がいや環境上の理由などにより、日常生活を営むことに支障がある人の福祉に関する相談援助を行う専門職の国家資格です。利用者に直接会って相談に応じるだけでなく、具体的に利用者を取り巻く環境や社会制度に働きかけることも社会福祉士の仕事です。資格をもたずに社会福祉士を名乗ることはできず、求人においても社会福祉士資格を条件としたり希望するケースが増えています。



※進学ルートは代表的なものを示しています。(平成29年度現在)

福島県内で福祉の資格が取得できる学校

介護福祉士

所定の課程・科目を履修し卒業することで「介護福祉士国家試験受験資格」が得られます。

大学	郡山市	郡山女子大学 家政学部 人間生活学科 福祉コース	4年	☎024-932-4848 http://www.koriyama-kgc.ac.jp/
専門学校	二本松市	福島介護福祉専門学校 介護福祉学科	2年	☎0243-22-7777 http://fukushima-kaigo.or.jp/
	郡山市	郡山健康科学専門学校 介護福祉学科	2年	☎024-936-7777 http://www.k-tohto.ac.jp/
		国際医療看護福祉大学校 介護福祉学科	2年	☎024-956-0160 http://www.i-medical.jp/
		iキャリア医療福祉専門学校 介護福祉学科	2年	☎024-939-0039 http://www.haku-i-sin.com/
	会津若松市	仁愛看護福祉専門学校 介護福祉科	2年	☎0242-76-0022 http://jinai-senmon.jp/
白河市	しらかわ介護福祉専門学校 介護福祉学科	2年	☎0248-21-1294 https://shirakawa-kaigo.jp/	

保育士

所定の課程・科目を履修し卒業することで「保育士」の資格が得られます。

大学	福島市	福島学院大学 福祉学部 こども学科	4年	☎024-553-3221 http://www.fukushima-college.ac.jp/
		福島大学 人文社会学群 人間発達文化学類 人間発達専攻	4年	☎024-548-8103 http://hdc.educ.fukushima-u.ac.jp/
短期大学	福島市	桜の聖母短期大学 生活科学科 福祉こども専攻 こども保育コース	2年	☎024-534-7137 http://www.sakuranoseibo.jp/
		福島学院大学 短期大学部 保育学科	2年	☎024-553-3221 http://www.fukushima-college.ac.jp/
	郡山市	郡山女子大学 短期大学部 幼児教育学科	2年	☎024-932-4848 http://www.koriyama-kgc.ac.jp/
	会津若松市	会津大学 短期大学部 幼児教育学科	2年	☎0242-37-2301 http://www.jc.u-aizu.ac.jp/
	いわき市	いわき短期大学 幼児教育科	2年	☎0246-25-9185 http://www.shk-ac.jp/ijc/
専門学校	郡山市	郡山健康科学専門学校 こども未来学科	2年	☎024-936-7777 http://www.k-tohto.ac.jp/
		国際ビジネス公務員大学校 こども保育科	2年	☎024-925-1001 http://jo-bi.jp/

社会福祉士

所定の課程・科目を履修し卒業することで「社会福祉士国家試験受験資格」が得られます。

大学	福島市	福島学院大学 福祉学部 福祉心理学科	4年	☎024-515-3221 http://www.fukushima-college.ac.jp/
	郡山市	郡山女子大学 家政学部 人間生活学科 福祉コース	4年	☎024-932-4848 http://www.koriyama-kgc.ac.jp/
	いわき市	東日本国際大学 健康福祉学部 社会福祉学科	4年	☎0246-35-0001 http://www.shk-ac.jp/
短期大学	会津若松市	会津大学 短期大学部 幼児教育学科 ※指定された職種で2年間の実務経験が必要	2年	☎0242-37-2301 http://www.jc.u-aizu.ac.jp/

福祉系大学・短期大学等の卒業生や指定施設において4年以上相談援助の業務に従事した方が入学できます。必要な科目を取得することで「社会福祉士国家試験受験資格」が得られます。

専門学校	郡山市	国際医療看護福祉大学校 社会福祉士科通信課程	1年6ヵ月	☎024-973-5062 http://www.i-medical.jp/
------	-----	---------------------------	-------	---

ソボクな疑問

Q & A

Q

変則的な勤務シフトや夜勤はつらくないですか?

- A 平日に休みがあると何かと便利。
- A シフトによって2~3日に1回休みの場合もあるので、一般職の土日休日制より、からだは楽かも。
- A 最初は夜勤明けの時間の使い方が難しいと思ったが、今では趣味の時間に活かしている。

Q

人見知りしますが、仕事に影響しますか?

- A たくさんの人と出会いコミュニケーションをとることで、人見知りは克服することができる。
- A 友達を作るときと同じで誰でも最初は緊張するもの。個人差はあっても段々と慣れてくるので大丈夫。
- A まずは笑顔であいさつすることができればOK!

Q

福祉の仕事を目指したきっかけは何ですか?

- A 祖父が倒れて家族が自宅で介護していたことから、福祉に興味を持つようになった。
- A 中学校で行ったボランティア活動で興味と関心を持った。
- A 高校のときテレビで介護についてやっていたのを見て、興味を持った。
- A 高校の担任にすすめられて。

Q

体力は必要ですか?



- A 必要ですが、毎日の積み重ねで自然と体力はついていく。
- A ある程度体力は必要だが、自分の身体に負担がかからない技術を学ぶことでカバーできる。

Q

福祉の仕事が続いている理由は?

- A 景気に左右されないで給与が安定しているから。
- A 専門性がある仕事なので復職に有利だった。
- A いろんな経験を積んでキャリアアップできるから。

Q

福祉の仕事に就くまでにどんなことをしましたか?

- A どんな仕事が自分に向いているのかを確かめるために、いろいろな施設を見学したり、ボランティアをした。
- A 介護福祉士を目指して専門学校に進学。仲間と切磋琢磨することができた2年間だった。
- A 保育士になりたい!という気持ちが強かったので、資格を取るために、勉強も実習も一生懸命頑張った。

Q

どんな人が福祉の職場に向いていますか?

- A 人が好きな人。
- A 相手の話をよく聴ける人。その上で気持ちをくみ取れる人。
- A 何ごとにも前向きに取り組める人。

Q

就職後、悩みや挫折をどう乗り越えましたか?

- A 職場の同僚や先輩に相談。毎日の何気ない会話こそ大切だと思う。
- A 自分でできることが増えてくると、仕事が楽しいと思えるようになった。



Q

福祉の仕事のやりがいは何ですか?



- A 利用者の方との信頼関係を築き、頼りにしてもらったり感謝の気持ちを伝えてもらえることが、やりがいにつながっている。
- A 子どもたちの成長を近くで見守ることができるのは、嬉しいこと。一つひとつできることが増えていく姿を見ると感動する。かわいい子どもたちの笑顔に囲まれて、とても幸せだと感じている。
- A 介護職は人生の大先輩であるお年寄りの方と接し勉強になることも多く、自分が成長できる部分もたくさんある。大変なこともあるが、お年寄りの笑顔を見るとやっつけて良かったと思える。

修学資金の貸付制度があります。



介護福祉士・社会福祉士・保育士の資格を取得し、福祉の職場を目指す方へ学費をサポートします!

福島県介護福祉士修学資金等貸付制度

1 貸付の内容	2 貸付利息
①修学資金 月額5万円以内	無利子
②入学準備金 20万円以内	
③就職準備金 20万円以内	
④国家試験受験対策費 4万円以内	
3 次の要件で貸付金が全額返済免除	
福島県内で介護・福祉職として5年間働くと全額返済免除(※)	

福島県保育士修学資金貸付制度

1 貸付の内容	2 貸付利息
①修学資金 月額5万円以内	無利子
②入学準備金 20万円以内	
③就職準備金 20万円以内	
3 次の要件で貸付金が全額返済免除	
福島県内で保育士として5年間働くと全額返済免除(※)	

※免除には一定の要件があります。
●貸付申請の手続きは、養成施設(短期大学・専門学校等)に入学した後に行うことになります。(申請には養成施設の推薦が必要です)

まずは 福祉の職場を 体験してみませんか？



福祉の職場では、見学や体験、ボランティアを受け付けています。
気になる職場があれば、まずは電話で問い合わせをしてみましょう。
仕事に対するイメージが深まるとモチベーションが高まるはずです。

気になる施設はありませんか？

家が近所だったり、将来希望する職種の仕事があったり、
興味をもったら、一歩踏みだしてみましょう。

例えば 高齢者施設・障がい者施設・保育所 など

「施設の見学は可能ですか？」「ボランティアをしたいのですが、お手伝い
できることはありませんか？」と電話やメールなどで問い合わせます。

施設では、夏祭りなどのイベントに参加できたり、
見学やボランティアの受け入れをしています。
自分が参加できる日時を伝えてみましょう。



施設に訪問する時は、職員の指示に従います。

身だしなみに気をつけ、マナーを守るように心がけましょう。
風邪やインフルエンザなど感染症の疑いがあるときには、
訪問を控えます。(キャンセルの際は連絡を忘れず！)

福祉の職場体験や
ボランティアについての
ご相談は

社会福祉法人 福島県社会福祉協議会

[福祉の職場体験] ☎024-526-0045

[ボランティア] ☎024-523-1254

福祉の仕事についてまずは聞いてみよう！福祉の仕事についてのお問い合わせ

社会福祉法人 福島県社会福祉協議会
福祉人材センター

〒960-8141 福島市渡利字七社宮111番地

☎024-526-0045 FAX 024-524-3618

E-mail jinzai@fukushimakenshakyu.or.jp

HP <http://www.fukushimakenshakyu.or.jp>

〈たとえば〉

- * 福祉の仕事をもっと詳しく知りたい。
- * どんな資格を取ればいいのか知りたい。
- * 職場体験や見学できる場所を知りたい。
- * 福祉に関するDVDを借りてみたい。

福祉のシゴトを 新しい視点で考えてみる。

angle Web CM 公開中!!

福祉のシゴトを
のぞいてみよう!

介護職 保育士 相談職

福島県社会福祉協議会 検索